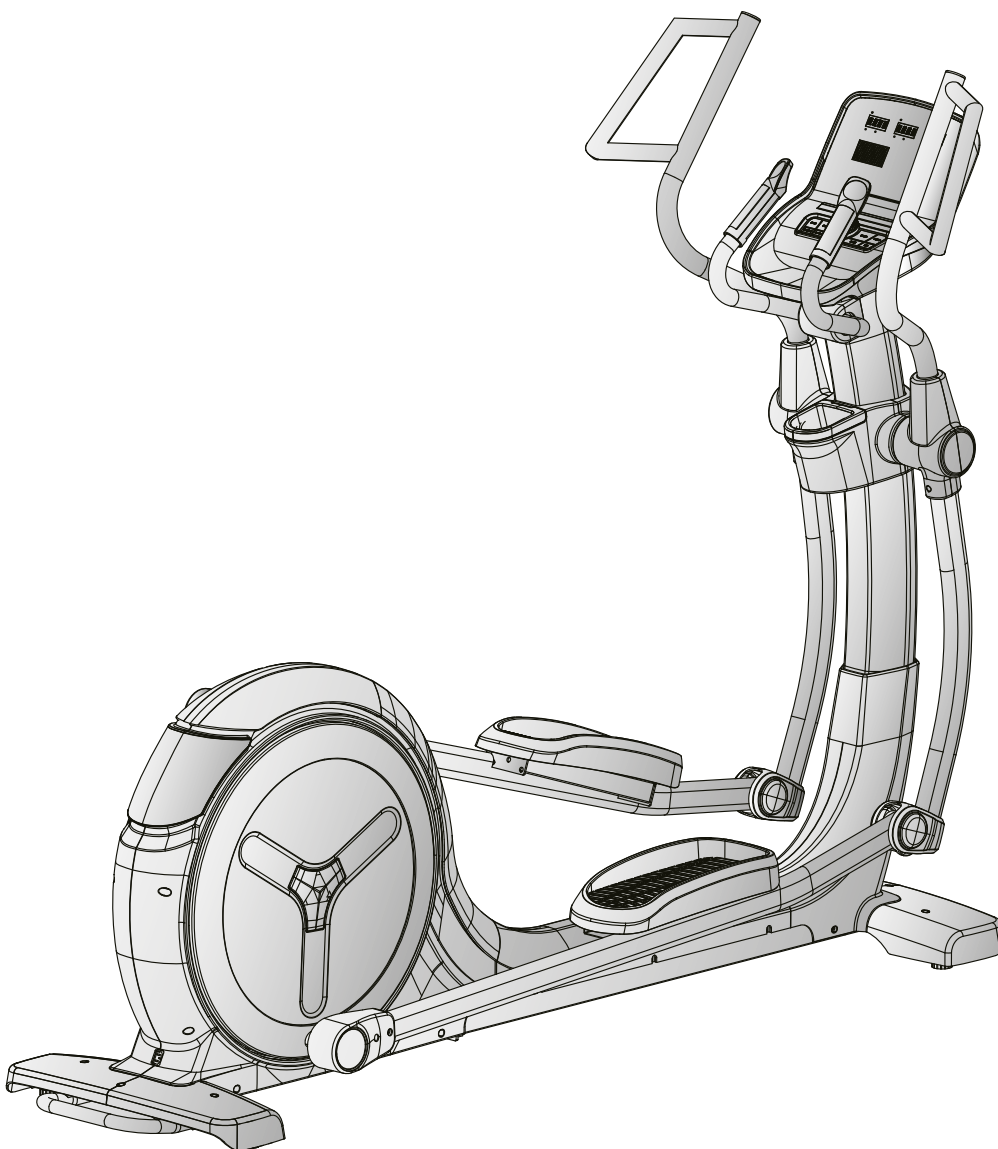


TAURUS®

Montage- en gebruiksaanwijzing



max. 180 kg



~ 60 Min. 



 95 kg

L 232 | B 95 | H 172

TFX105.02.05

Art. Nr.TF-X105-2

Crosstrainer X10.5 Pro

Inhoudsopgave

1	ALGEMENE INFORMATIE	7
1.1	Technische gegevens	7
1.2	Persoonlijke veiligheid	8
1.3	Elektrische veiligheid	9
1.4	Plaats van opstelling	9
2	MONTAGE	10
2.1	Algemene informatie	10
2.2	Inbegrepen in de levering	11
2.3	Opbouw	12
3	GEBRUIKSAANWIJZING	19
3.1	Aanduidingen op de console	19
3.2	Functies van de toetsen	20
3.3	Het apparaat inschakelen	21
3.4	Stand-bymodus	21
3.5	MANUAL (handmatige programma's)	22
3.5.1	Quick-Startprogramma	22
3.5.2	Doelprogramma's	22
3.6	PROGRAM (profielprogramma's)	23
3.7	USER (gebruikersprogramma)	25
3.8	H.R.C. (hartslaggestuurde programma's)	26
3.9	WATT (wattprogramma)	27
3.10	RECOVERY (herstelfunctie)	27
3.11	BODY FAT (lichaamsvetmeting)	28
3.12	Bluetooth en fitness apps	29
4	OPSLAG EN TRANSPORT	30
4.1	Algemene informatie	30
4.2	Transportwielen	30
5	PROBLEEMOPLOSSING, VERZORGING EN ONDERHOUD	31
5.1	Algemene informatie	31
5.2	Storingen en foutdiagnose	31
5.3	Foutcodes en foutopsporing	32
5.4	Onderhouds- en inspectietermijnen	33
6	AFVALVERWIJDERING	33
7	AANBEVOLEN ACCESSOIRES	34

8	BESTELLEN VAN VERVANGONDERDELEN	35
8.1	Serienummer en modelnaam	35
8.2	Onderdelenlijst	36
8.3	Detailtekening	40
9	GARANTIE	41
10	CONTACT	43

Beste klant,

Bedankt voor je aankoop van een kwaliteitsvol trainingsapparaat van het merk Taurus. Taurus biedt sport- en fitnessapparaten aan voor thuis sport op hoog niveau en uitrusting voor fitness-studio's en zakelijke klanten. Bij Taurus fitnessapparaten ligt de nadruk op datgene, waar het bij sport op aankomt, namelijk: maximale prestaties! Daarom worden de apparaten in nauwe samenwerking met sportlui en sportwetenschappers ontwikkeld. Sportmensen weten immers als geen ander wat een perfect fitnessapparaat is.

Meer informatie vind je op www.sport-tiedje.com.

Beoogd gebruik

Het apparaat mag uitsluitend worden gebruikt voor het doel waarvoor het ontworpen is.

Dit fitnessapparaat is geschikt voor thuisgebruik, voor semiprofessioneel en professioneel gebruik. Het semiprofessionele domein omvat bijvoorbeeld institutionele inrichtingen, zoals ziekenhuizen, scholen, hotels en verenigingen. Het professioneel gebruik heeft betrekking op een commercieel gebruik, bijv. in fitness-studio's.

COLOFON

Sport-Tiedje GmbH
De nummer 1 van Europa op het gebied van
thuisfitness.

Internationale hoofdzetel
Flensburger Straße 55
24837 Schleswig
Duitsland

Algemeen Directeurs:
Christian Grau
Sebastian Campmann
Dr. Bernhard Schenkel
Handelsregister HRB 1000 SL
Arrondissementsrechtbank Flensburg
Btw-nummer: DE813211547

DISCLAIMER



©2011 Taurus is een geregistreerd merk van de firma Sport-Tiedje GmbH. Alle rechten voorbehouden. Elk gebruik van dit merk zonder de voorafgaande uitdrukkelijke geschreven toestemming van Sport-Tiedje is verboden.

Het product en de handleiding kunnen worden gewijzigd. De technische gegevens kunnen zonder voorafgaande kennisgeving worden gewijzigd.

OVER DEZE GEBRUIKSAANWIJZING

Lees aandachtig de volledige handleiding vóór de montage en het eerste gebruik van het apparaat. De handleiding helpt je bij de montage en legt uit hoe je het apparaat veilig en correct gebruikt. Zorg ervoor dat alle personen die op dit apparaat trainen (in het bijzonder kinderen en personen met lichamelijke, sensorische, geestelijke of motorische beperkingen) vóór de training kennis hebben genomen van deze gebruiksaanwijzing en haar inhoud. In geval van twijfel moet het apparaat onder toezicht van verantwoordelijke personen worden gebruikt.

Het apparaat werd volgens de meest recente stand van de wetenschap op het gebied van veiligheidstechnologie gebouwd. Mogelijke bronnen van gevaar die verwondingen kunnen veroorzaken, werden zo goed mogelijk uitgesloten. Zorg ervoor dat je de montage-instructies correct opvolgt en dat alle onderdelen van het apparaat stevig bevestigd zijn. Indien nodig moet je de handleiding opnieuw doornemen, om eventuele fouten op te lossen/te elimineren.



Leef altijd strikt de opgegeven veiligheids- en onderhoudsinstructies na. Ieder hiervan afwijkend gebruik kan tot gezondheidsschade, ongevallen of beschadiging van het apparaat leiden, waarvoor de fabrikant en de verkoper geen aansprakelijkheid kunnen aanvaarden.

De volgende veiligheidsinstructies kunnen in deze gebruiksaanwijzing worden gebruikt:

► **OPGELET**

Deze aanwijzing duidt op mogelijke schadelijke situaties die in geval van niet-naleving van de aanwijzing tot materiële schade kunnen leiden.

⚠ **VOORZICHTIG**

Deze aanwijzing duidt op mogelijke schadelijke situaties die in geval van niet-naleving van de aanwijzing tot lichte of kleine verwondingen kunnen leiden!

⚠ **WAARSCHUWING**

Deze aanwijzing duidt op mogelijke schadelijke situaties die in geval van niet-naleving van de aanwijzing tot zeer ernstige verwondingen of zelfs de dood kunnen leiden!

⚠ **GEVAAR**

Deze aanwijzing duidt op mogelijke schadelijke situaties die in geval van niet-naleving van de aanwijzing tot zeer ernstige verwondingen of zelfs de dood kunnen leiden!

ⓘ **OPMERKING**

Deze aanwijzing bevat aanvullende nuttige informatie.

Bewaar deze handleiding zorgvuldig voor informatiedoeleinden, voor onderhoudswerkzaamheden of voor het bestellen van vervangonderdelen.

1.1 Technische gegevens

LCD - Weergave van

- + Snelheid in km/h
- + Cadans (omwentelingen per minuut)
- + Trainingstijd in min
- + Trainingsafstand in km
- + Calorieverbruik in kcal
- + Hartslag (bij gebruik van de handsensoren of een borstband)
- + Watt

Weerstandssysteem: elektromagnetische inductierem
 Weerstandsniveau: 32

Wattage

Instelbaar bereik in watt-programma: 10-350 W
 Min. en max. Watt bij 60 RPM: 50-400 W
 Min. en Max. Watt bij 100 RPM: 148-765W

Totaal aantal opleidingsprogramma's: 23
 Snelstartprogramma's: 1
 Doelprogramma's: 4
 Hartslaggestuurde programma's: 4
 Vooraf ingestelde programma's: 12
 Aangepaste programma's: 1 (per gebruiker)
 Watt programma's: 1
 Herstelfunctie: 1
 Lichaamsvet test: 1

Massa vliegwiel: 10 kg
 Versnelling: 1: 8,75
 Lengte trede: 58,4 cm

Gewicht en afmetingen:

Gewicht van het artikel (bruto, incl. verpakking): 112 kg
 Gewicht van het artikel (netto, zonder verpakking): 95 kg
 Afmetingen verpakking (L x B x H) ca.: 221 cm x 88 cm x 45 cm
 Opstelafmetingen (L x B x H) ca.: 232 cm x 95 cm x 172 cm

Maximaal gebruikersgewicht: 180 kg

1.2 Persoonlijke veiligheid

GEVAAR

- + Voordat je met het apparaat begint te trainen, moet je je huisarts raadplegen om te bepalen of de training vanuit gezondheidsperspectief geschikt is voor je. Dit heeft voornamelijk betrekking op alle personen die een erfelijke aanleg hebben voor hartaandoeningen of hoge bloeddruk, ouder zijn dan 45 jaar, roken, hoge cholesterolwaarden hebben, overgewicht hebben en/of het laatste jaar niet regelmatig aan sport hebben gedaan. Als je een behandeling volgt met medicijnen die je hartslag beïnvloeden, is medisch advies absoluut en onvoorwaardelijk noodzakelijk.
- + Denk eraan dat excessief trainen je gezondheid ernstig kan schaden. Wij informeren je hierbij ook dat de hartslagmeting onnauwkeurig kan zijn. Zodra je tekenen opmerkt van zwakte, duizeligheid, misselijkheid, pijn, ademnood of andere abnormale symptomen, moet je de training onmiddellijk stoppen en in geval van nood je huisarts raadplegen.

WAARSCHUWING

- + Dit apparaat mag niet door kinderen jonger dan 14 jaar worden gebruikt.
- + Kinderen mogen niet zonder toezicht in de buurt van het apparaat komen.
- + Personen met een beperking moeten een medische goedkeuring voorleggen en onder strikt toezicht staan wanneer zij trainingsapparaten gebruiken.
- + Het apparaat mag in principe niet door meerdere personen tegelijk worden gebruikt.
- + Als je apparaat over een safety key of veiligheidssleutel beschikt, moet je de clip van de safety key voor de start van de training aan je kleding vastmaken. Op die manier kan een noodstop van het apparaat worden geactiveerd indien je valt.
- + Houd je handen, voeten en andere lichaamsdelen zoals haren, kleding, juwelen en andere voorwerpen buiten het bereik van de bewegende onderdelen, omdat zij in dit apparaat geklemd kunnen raken.
- + Draag tijdens het gebruik van het apparaat geen losse of ruimvallende kleding, maar geschikte sportkledij. Let erop dat je sportschoenen geschikte zolen hebben, bij voorkeur in rubber of een ander slipvrij materiaal. Zijn niet geschikt: schoenen met hakken, lederen zolen, dwarsriemen of spikes. Train nooit blootvoets.

VOORZICHTIG

- + Als je apparaat met een netsnoer op het verdeelnet moet worden aangesloten, moet je ervoor zorgen dat de kabel geen struikelgevaar vormt.
- + Zorg ervoor dat niemand zich tijdens de training in het bewegingsbereik van het apparaat bevindt, om jou en andere personen niet in gevaar te brengen.

OPGELET

- + Er mogen geen voorwerpen van welke aard dan ook in de openingen van het apparaat worden gestoken.

1.3 Elektrische veiligheid

GEVAAR

- + Om het risico op elektrische schokken te verkleinen, moet je aan het einde van de training, vóór de montage of demontage van het apparaat en vóór het onderhoud of de reiniging de stekker van het apparaat uit het stopcontact trekken. Trek daarvoor nooit aan de kabel.

WAARSCHUWING

- + Laat het apparaat nooit onbewaakt achter, wanneer de stekker in het stopcontact steekt. Tijdens je afwezigheid moet het netsnoer uit het stopcontact worden verwijderd, om misbruik door derden of kinderen uit te sluiten.
- + Als het netsnoer of de netstekker beschadigd of defect zijn, moet je je wenden tot de verkoper van het apparaat. Tot de reparatie mag het apparaat niet worden gebruikt.

► OPGELET

- + Het apparaat vereist een netaansluiting van 220-230 V met 50 Hz netspanning.
- + Het apparaat mag uitsluitend met het meegeleverde netsnoer direct op een geaard stopcontact worden aangesloten. Verlengkabels moeten beantwoorden aan de VDE-richtlijnen. Wikkel het netsnoer altijd volledig af.
- + Het stopcontact moet beveiligd zijn met een zekering die minstens van het type "16 A, traag" is.
- + Verander niets aan de het netsnoer noch aan de netstekker.
- + Houd het netsnoer uit de buurt van hitte, olie en scherpe randen. Laat het netsnoer niet onder het apparaat of onder een tapijt doorlopen en plaats geen voorwerpen op het netsnoer.

1.4 Plaats van opstelling

WAARSCHUWING

- + Stel het apparaat niet op in hoofddoorgangen of vluchtwegen.

VOORZICHTIG

- + Zorg ervoor dat het trainingslokaal tijdens de training goed verlucht wordt en niet aan tocht wordt blootgesteld.
- + Kies de plaats van opstelling zodanig dat er zowel vóór, achter als naast het apparaat voldoende vrije ruimte/een voldoende grote veiligheidszone overblijft.
- + Het opstel- en aanbouwoppervlak van het apparaat moet vlak, belastbaar en stevig zijn.

► OPGELET

- + Het apparaat mag uitsluitend worden gebruikt in een gebouw, in voldoende getemperde en droge ruimtes (omgevingstemperaturen tussen 10 °C en 35 °C). Het gebruik in open lucht of ruimtes met een hoge luchtvochtigheid (meer dan 70%) zoals zwembaden is niet toegestaan.
- + Om hoogwaardige vloerbekleding (parket, laminaat, kurk, tapijten) te beschermen tegen drukplaatsen en zweet en om lichte oneffenheden uit te lijnen, moet je een vloerbeschermmat gebruiken.

2.1 Algemene informatie



GEVAAR

- + Laat geen gereedschap en verpakkingsmateriaal zoals folie of kleine onderdelen rondslingeren, dit kan verstikkingsgevaar voor kinderen veroorzaken. Houd kinderen verwijderd van het apparaat tijdens de montage.



WAARSCHUWING

- + Neem de op het apparaat aangebrachte aanwijzingen in acht om het risico op verwondingen te verminderen.



VOORZICHTIG

- + Open de verpakking niet wanneer ze op haar zijde ligt.
- + Zorg ervoor dat je tijdens de montage in alle richtingen over voldoende bewegingsruimte beschikt.
- + De montage van het apparaat moet met minstens twee volwassenen worden uitgevoerd. In geval van twijfel vraag je hulp aan een derde, technisch begaafde persoon.



OPGELET

- + Om beschadigingen van het apparaat en de vloer te vermijden, moet je het apparaat op een onderlegmat of het verpakkingskarton monteren.



OPMERKING

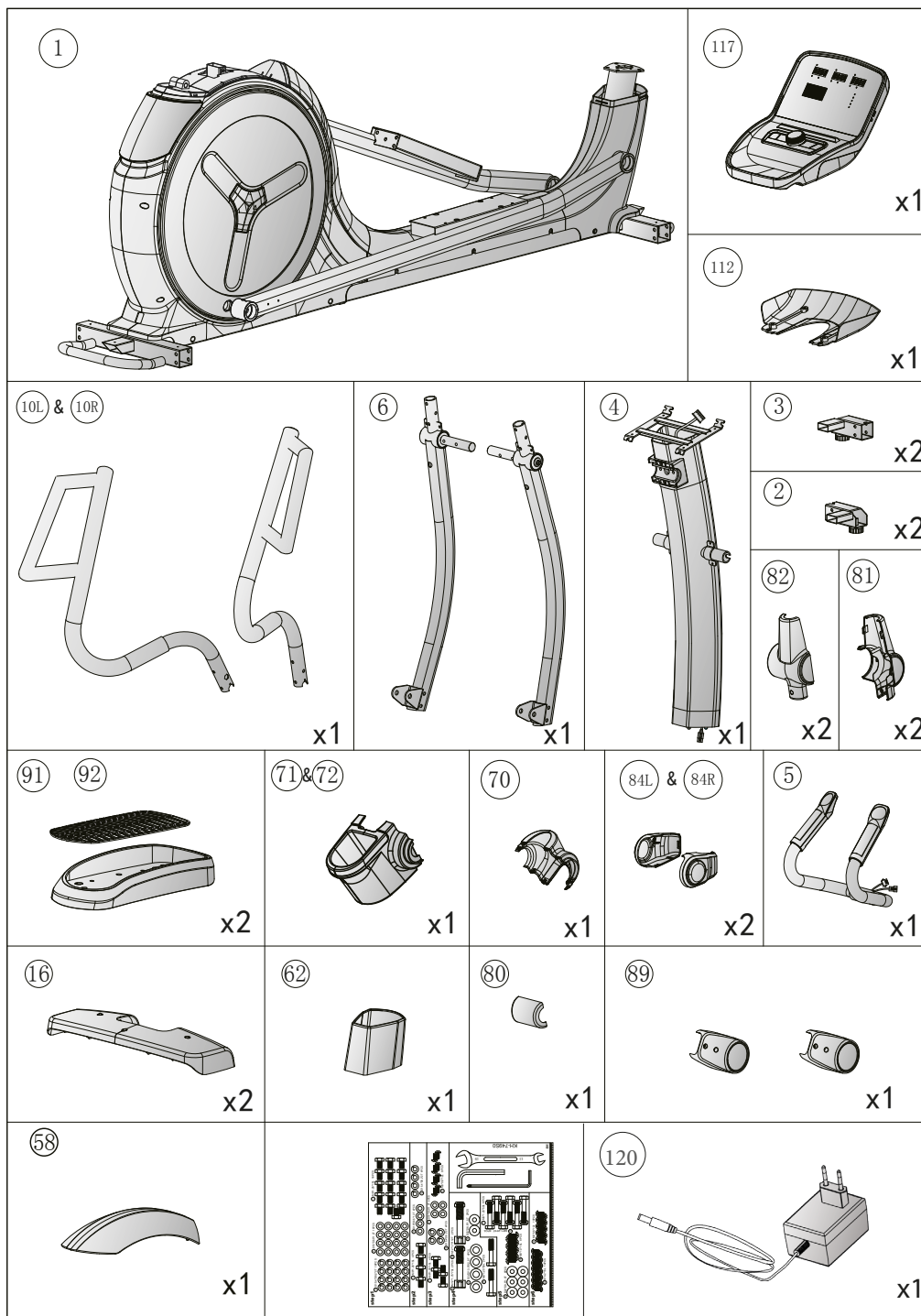
- + Om de montage zo eenvoudig mogelijk te maken, kunnen een aantal te gebruiken schroeven en moeren al voorgemonteerd zijn.
- + Monteer het apparaat bij voorkeur op de toekomstige plaats van opstelling.

2.2 Inbegrepen in de levering

De inhoud van de verpakking bestaat uit de hieronder getoonde onderdelen. Controleer eerst of alle bij het apparaat behorende onderdelen en gereedschappen meegeleverd zijn en of er transportschade is. In geval van klachten moet je onmiddellijk de verkoper contacteren.

VOORZICHTIG

Als er onderdelen ontbreken of beschadigd zijn, mag je het apparaat niet monteren.



2.3 Opbouw

Lees eerst de montagebeschrijving stap voor stap zorgvuldig door en voer de montage in de beschreven volgorde uit.

ⓘ **OPMERKING**

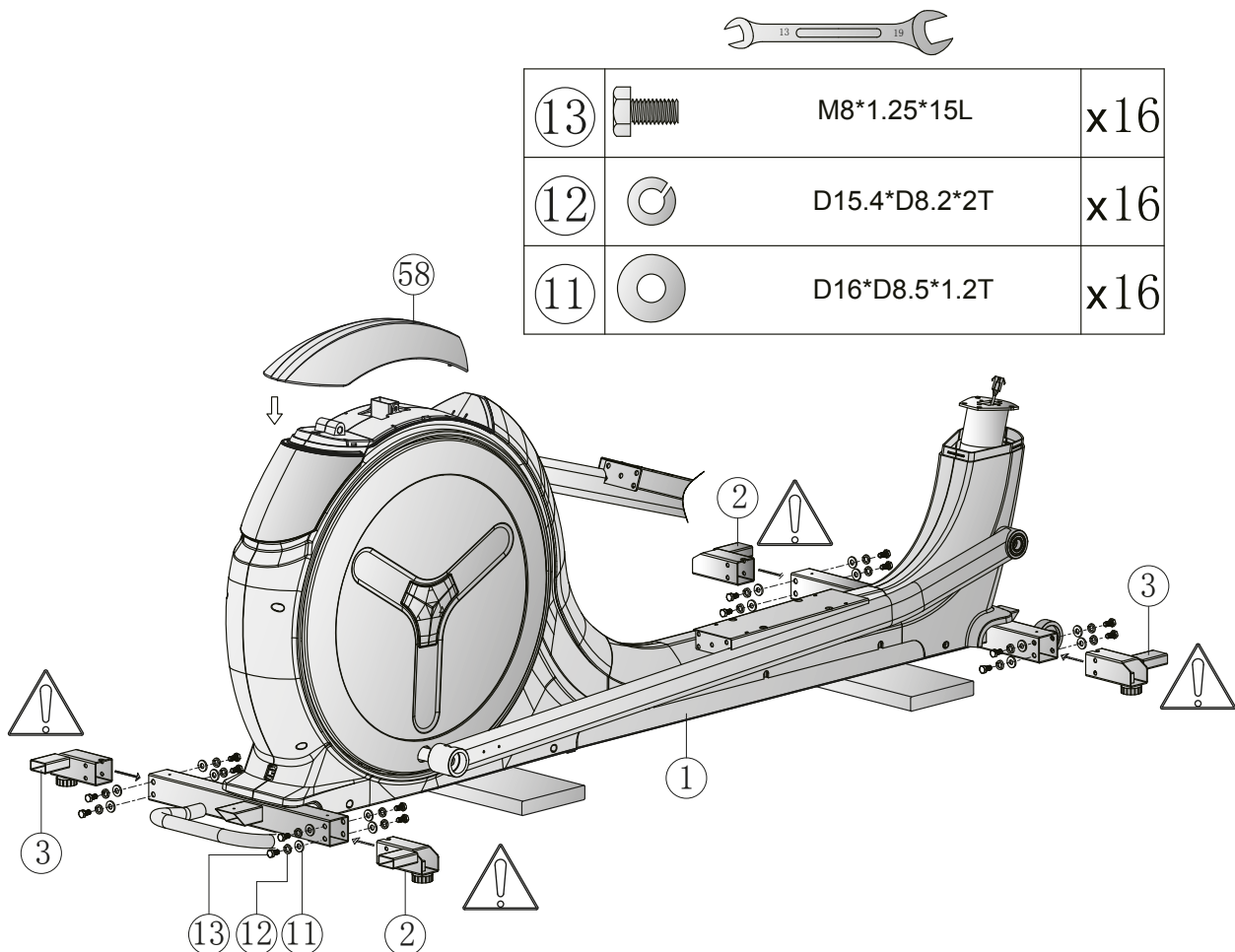
Schroef eerst alle onderdelen los en controleer hun juiste pasvorm. Draai de schroeven pas vast met het gereedschap, wanneer dit in de instructies wordt aangegeven.

Stap 1: Montage van de voor- en achterpot

ⓘ **OPMERKING**

Let bij de volgende stap op de correcte uitlijnen van de poten (zie Afb.).

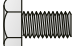


Plaats de afdekking (58) en monteer de voor- en achterpoten (2 & 3) op het hoofdframe (1) met in totaal zestien zeskantschroeven (13), zestien borgringen (12) en zestien sluitringen (11).

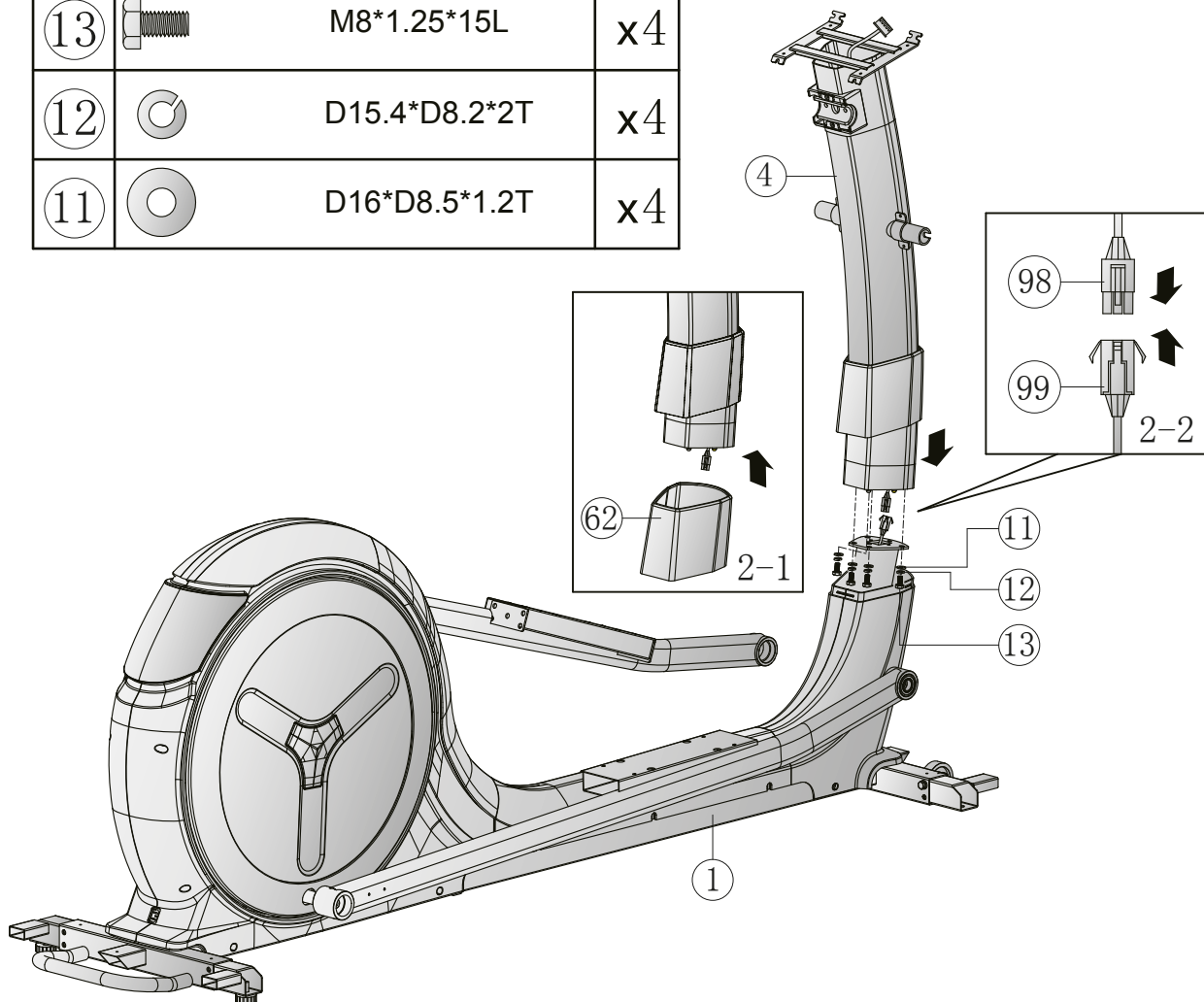


Stap 2: Montage van de consolebuis

1. Schuif de afdekking (62) van de consolebuis (4) omhoog en verbind de kabels (98) en (99) met elkaar.
2. Zet de consolebuis (4) in de opening van het hoofdframe (1) en bevestig ze met vier zeskantschroeven (13), vier veerringen (12) en vier sluitringen (11).
3. Schuif de afdekking (62) weer omlaag.



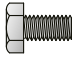



13		M8*1.25*15L	x4
12		D15.4*D8.2*2T	x4
11		D16*D8.5*1.2T	x4

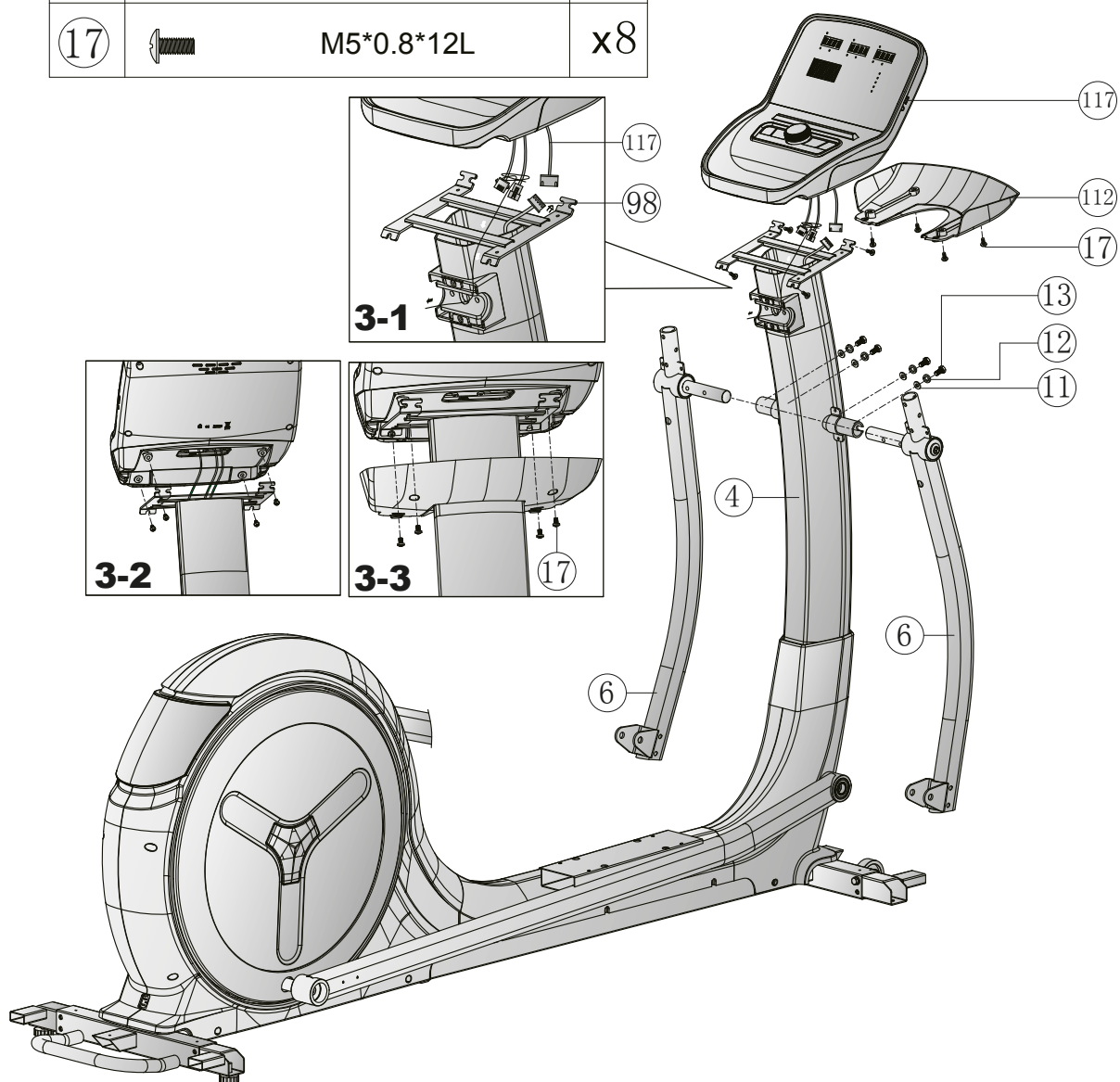


Stap 3: Montage van de console

1. Monteer de linkse en rechtse verbindingstang voor de armstangen (6) aan de consolebuis (4) met vier zeskantschroeven (13), vier veerringen (12) en vier sluitringen (11).
2. Verbind de kabels (117) en (98) met elkaar.
3. Plaats de console (117) op de consolebuis (4) en bevestig ze samen met de afdekking (112) met vier schroeven (17).



13		M8*1.25*15L	x4
12		D15.4*D8.2*2T	x4
11		D16*D8.5*1.2T	x4
17		M5*0.8*12L	x8

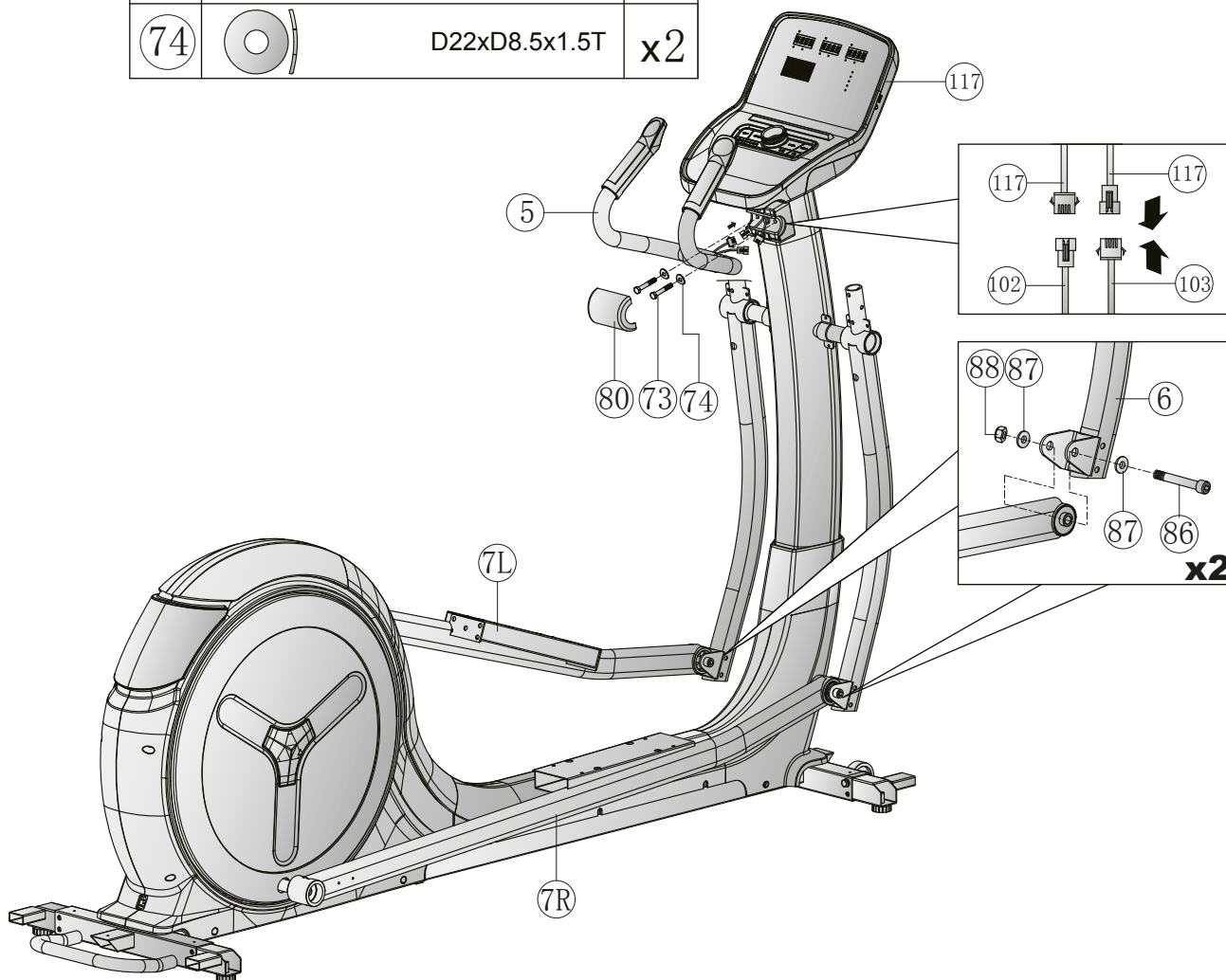


Stap 4: Montage van de pedaalarmen en handgrepen

1. Verbind de kabels (117 & 102) en de kabels (107 & 103) met elkaar.
2. Monteer de handsensoren (5) samen met de afdekking (80) aan de consolebuis (4) met twee zeskantschroeven (73) twee gebogen ringen (74).
3. Monteer de linkse en rechtse verbindingstang voor de armstangen (6) aan de linkse en rechtse pedaalstang (7L & 7R) met twee zeskantschroeven (86), vier sluitringen (87) en twee borgmoeren (88).



86		M12*1.75*70L	x2
87		D24*D13.5*D2.5T	x4
88		M12*1.75*12T	x2
73		M8*1.25*50L	x2
74		D22xD8.5x1.5T	x2

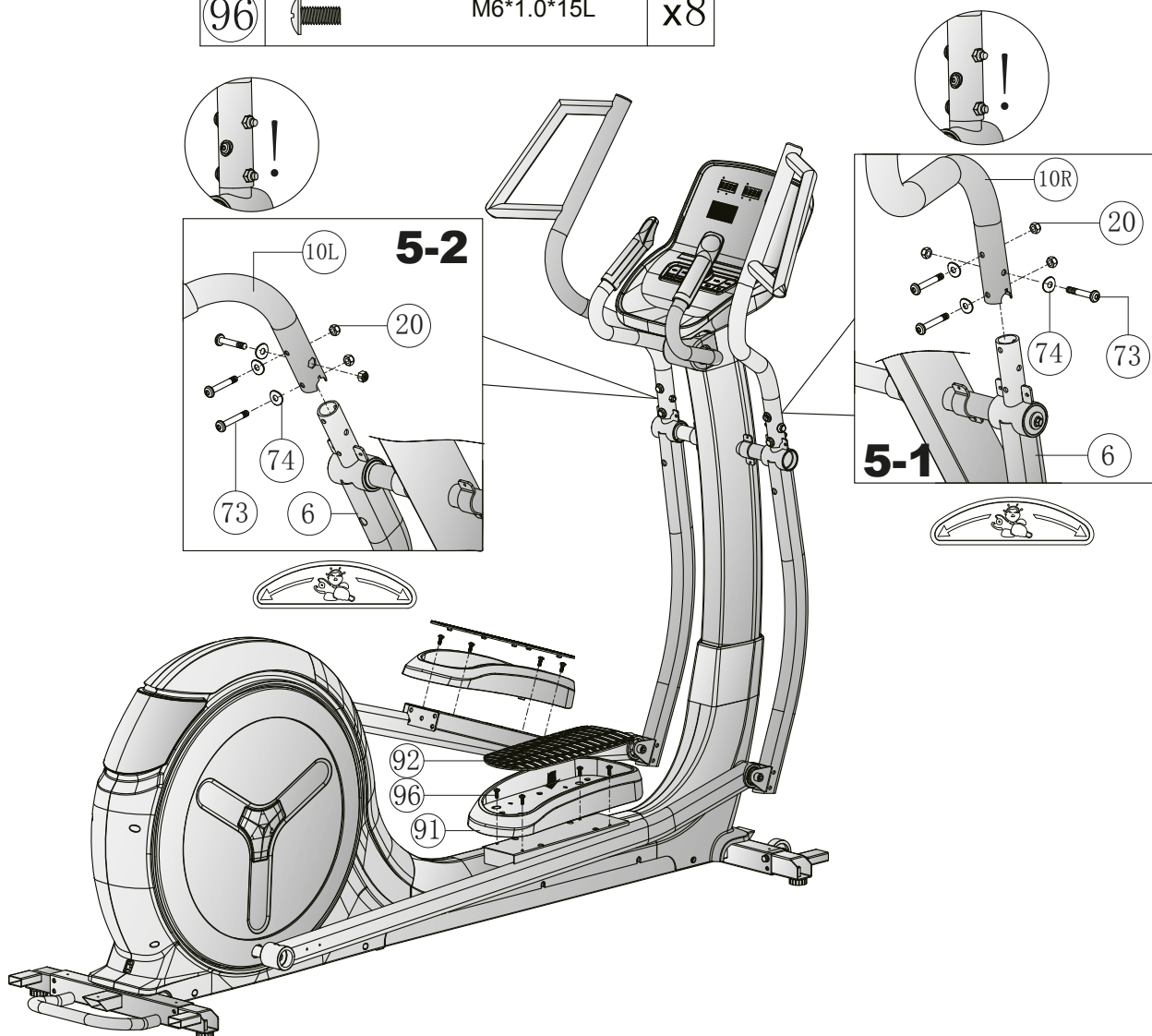


Stap 5: Montage van de armstangen

1. Monteer de rechtse armstang (10R) aan de rechtse verbindingstang (6) met drie zeskantschroeven (73) en drie gebogen ringen (74) en drie borgmoeren (20) (zie Afb. 5-1).
2. Monteer de linkse armstang (10L) aan de linkse verbindingstang (6) met drie zeskantschroeven (73) en drie gebogen ringen (74) en drie borgmoeren (20) (zie Afb. 5-2).
3. Monteer het pedaal (91) samen met de bekleding (92) aan de pedaalstangen (10R & 10L) met acht kruisschroeven (96).






73		M8*1.25*50L	x6
74		D22xD8.5x1.5T	x6
20		M8*1.25*8T	x6
96		M6*1.0*15L	x8

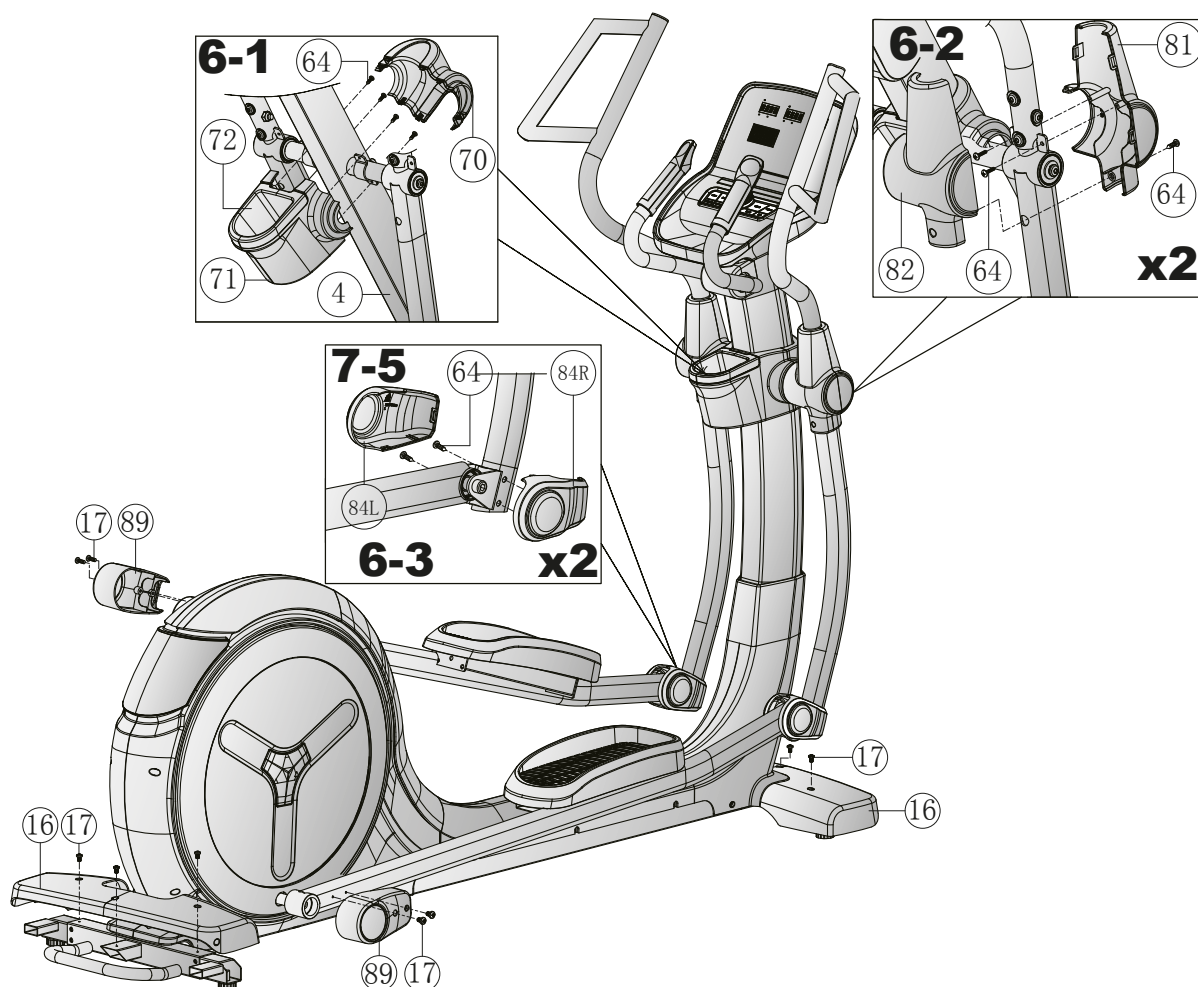


Stap 6: Montage van de afdekkingen

1. Bevestig de onderdelen van de drinkbushouder (70, 71 & 72) aan de stuurstang (4) met vier kruisschroeven (zie Afb. 6-1).
2. Monteer de afdekkingen (81 & 82) aan de linkse en rechtse verbindingstang (6) met telkens drie kruisschroeven (64) (zie Afb. 6-2).
3. Monteer de afdekkingen (84L & 84R) aan de pedaalstangen (10R & 10L) met telkens twee kruisschroeven (64) (zie Afb. 6-3).
4. Monteer de linkse en rechtse afdekking (89) aan de linkse en rechtse pedaalstang (10R & 10L) met telkens twee kruisschroeven (17).
5. Monteer de twee afdekkingen (16) aan de poten (2 & 3) met telkens drie kruisschroeven (17).
6. Draai nu alle schroeven vast.



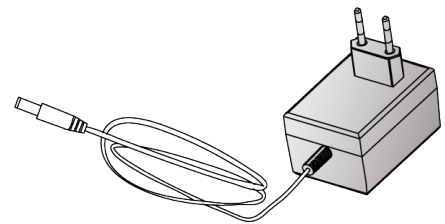
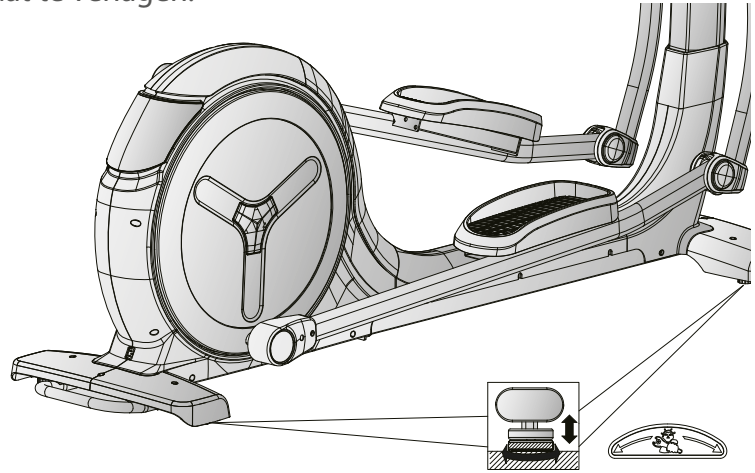
64		ST4.2*15L	x14
17		M5*0.8*12L	x10



Stap 7: Horizontaal richten

Bij oneffenheden in de ondergrond kunt u de apparaat stabiliseren door aan beide instelschroeven onder het hoofdframe te draaien.

1. Til de apparaat aan de gewenste zijde op en draai aan de instelschroef onder het hoofdframe.
2. Draai de schroef met de klok mee om ze eruit te draaien en het apparaat te verhogen.
3. Draai tegen de klok in om het apparaat te verlagen.



Stap 8: Het apparaat aansluiten op het stroomnet

► OPGELET

Het apparaat mag niet op een stekkerdoos worden aangesloten, anders kan niet worden gegarandeerd dat het apparaat van voldoende stroom wordt voorzien. Technische fouten kunnen het gevolg zijn.

Steek de netstekker in een stopcontact dat voldoet aan de elektrische veiligheidsinstructies in het hoofdstuk over elektrische veiligheid.

❗ OPMERKING

Gebruik de netstekker alleen als het batterijniveau onvoldoende is.

De in de verpakking bijgesloten adapter wordt gebruikt om de batterij op te laden, die zich in de console bevindt.

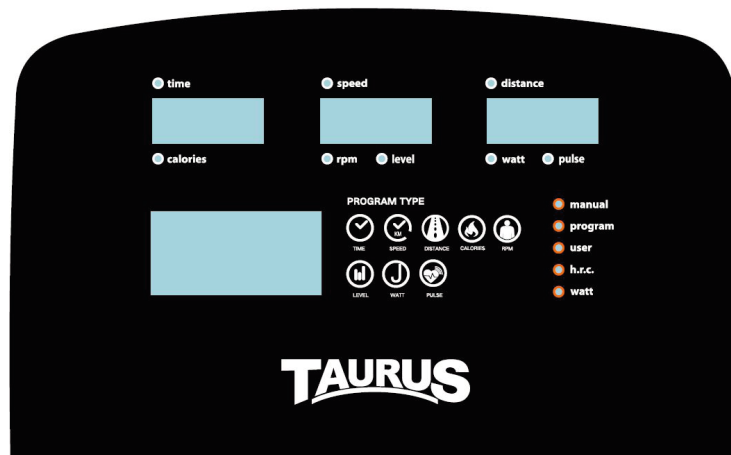
Neem de volgende voorzorgsmaatregelen in acht, anders kunnen de prestaties van de batterij verslechteren:

1. Als de batterij diep ontladen is, moet deze gedurende 8 tot 10 uur worden opgeladen.
2. Als de batterij gedeeltelijk ontladen is, laadt u deze gedurende 1 tot 4 uur op.
3. Als u het toestel langere tijd niet zult gebruiken, moet u de batterij volledig opladen voordat u het opbergt.
4. De volledig opgeladen batterij moet na een maand opslag opnieuw worden opgeladen.

OPMERKING

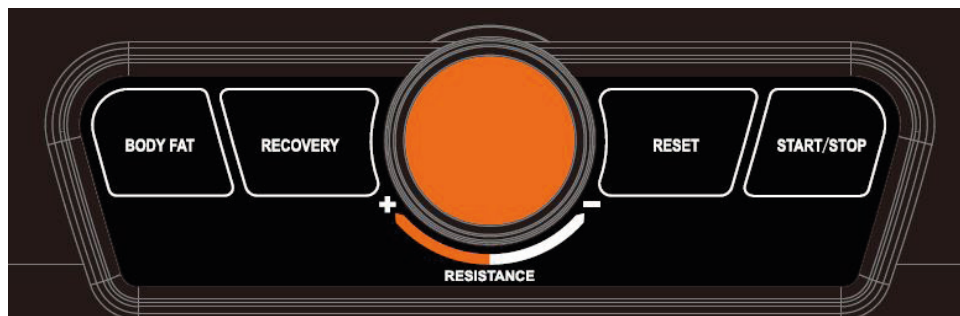
Zorg dat u vertrouwd bent met alle functies en instelmogelijkheden van het apparaat voordat u begint te trainen. Vraag een vakman de nodige uitleg over het juiste gebruik van dit apparaat.

3.1 Aanduidingen op de console



AANDUIDING	BESCHRIJVING
TIME	+ Weergave van de trainingsduur (0:00-99:59) + Doeltijd instellen met de encoder (draaiknop) (0:00-99:00) in stappen van 1 min
SPEED	Weergave van de huidige trainingsnelheid (max. 99,9)
DISTANCE	+ Weergave van de afstand (0,00-99,99) + Doelafstand instellen met de encoder (draaiknop) (0,00-99,0) in stappen van 1
CALORIES	+ Weergave van de verbruikte calorieën (0-9999) + Doelwaarde instellen met de encoder (draaiknop) (0-9999) in stappen van 10 calorieën
RPM	Weergave van actuele toeren per minuut (RPM) (0-999)
LEVEL	Weergave van het actuele weerstandsniveau
WATTS	Weergave van het aantal watt (0-999)
PULSE	+ Weergave van de hartslag (0-230) + Doelwaarde instellen met de encoder (draaiknop) (0-30-230) in stappen van 1

3.2 Functies van de toetsen



TOETS	BESCHRIJVING
Encoder (draaiknop)	<ul style="list-style-type: none">+ Ingestelde waarden of trainingsweerstand verhogen+ Ingestelde waarden of trainingsweerstand verlagen+ Instellingen bevestigen
BODY FAT	Lichaamsvetpercentage testen
RECOVERY	Herstelstatus van de hartslag testen
RESET	Hierop drukken in instel- of selectiemodus, om naar de oorspronkelijke trainingsmodus terug te keren. Om de console te herstarten, 2 seconden ingedrukt houden
START/STOP	Training starten/stoppen

3.3 Het apparaat inschakelen

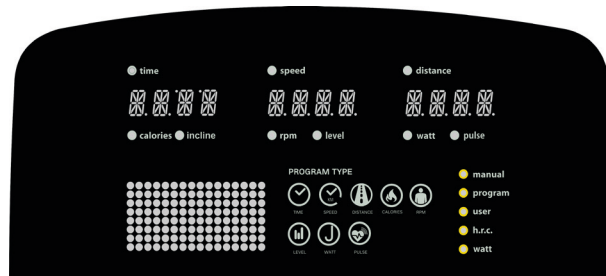
Zodra u het apparaat op het elektriciteitsnet aansluit, start de console automatisch. Hierbij lichten alle segmenten op.

1. Selecteer een gebruikersprofiel (U1 - U4).
2. Voer uw geslacht (SEX), leeftijd (AGE), lengte (HEIGHT) en gewicht (WEIGHT) in.

U komt in het hoofdmenu terecht

In het hoofdmenu kunt u nu een keuze maken uit de individuele programma's:

- + MANUAL (Quick-Start en doelprogramma's)
- + PROGRAM (profielprogramma's)
- + USER PROGRAM (gebruikersprogramma's)
- + H.R.C (hartslaggestuurde programma's)
- + WATT (wattprogramma)



3.4 Stand-bymodus

Na vier minuten zonder invoer en/of trainingsbeweging, schakelt de console over naar stand-bymodus. Zodra de console een beweging registreert, verlaat zij de stand-bymodus.

3.5 MANUAL (handmatige programma's)

Onder MANUAL kunt u kiezen tussen het Quick-Start-programma en het gebruik van doelprogramma's. Voor de doelprogramma's kunnen de tijd (TIME), afstand (DISTANCE), calorieën (CALORIES) en hartslag (PULSE) worden ingesteld.

3.5.1 Quick-Startprogramma

1. Selecteer in het hoofdmenu het programma MANUAL en bevestig uw keuze met een druk op de encoder.
2. Om het Quick-Startprogramma te starten, drukt u direct op de starttoets.

Alle waarden tellen op.

3. Om het programma te pauzeren, drukt u opnieuw op de START-/STOP-toets.
4. Om het programma te beëindigen, drukt u op de RESET-toets.



3.5.2 Doelprogramma's

Voor de doelprogramma's kunt u kiezen uit twee mogelijkheden. De doelprogramma's kunnen op basis van een of meerdere doelwaarden worden gebruikt.

Training op basis van een doelwaarde

1. Selecteer in het hoofdmenu het programma MANUAL en druk één maal op de encoder om uw keuze te bevestigen.
2. Leg de gewenste doelwaarde voor tijd, calorieën, afstand of hartslag vast met behulp van de encoder en bevestig de waarde met een druk op de encoder.



WAARSCHUWING

Uw trainingsapparaat is geen medisch apparaat. De hartslagmeting van dit apparaat kan onnauwkeurig zijn. De meest uiteenlopende factoren kunnen de nauwkeurigheid van de hartslagweergave beïnvloeden. De hartslagweergave dient uitsluitend als trainingshulp.

3. Om het programma te starten, drukt u op de START-/STOP-toets.



OPMERKING

Tijdens de training kunt u het weerstandsniveau aanpassen met de encoder.

De ingestelde waarde telt af, de andere waarden tellen op.

4. Om het programma te pauzeren, drukt u opnieuw op de START-/STOP-toets.
5. Om het programma te beëindigen, drukt u op de RESET-toets.

Training op basis van meerdere doelwaarden

1. Selecteer in het hoofdmenu het programma MANUAL en druk één maal op de encoder om uw keuze te bevestigen.
2. Leg de gewenste doelwaarde voor tijd, kaloriën, afstand en/of hartslag vast met behulp van de encoder en bevestig de waarde met een druk op de encoder.



WAARSCHUWING

Uw trainingsapparaat is geen medisch apparaat. De hartslagmeting van dit apparaat kan onnauwkeurig zijn. De meest uiteenlopende factoren kunnen de nauwkeurigheid van de hartslagweergave beïnvloeden. De hartslagweergave dient uitsluitend als trainingshulp.

3. Om het programma te starten, drukt u op de START-/STOP-toets.



OPMERKING

Tijdens de training kunt u het weerstandsniveau aanpassen met de encoder.

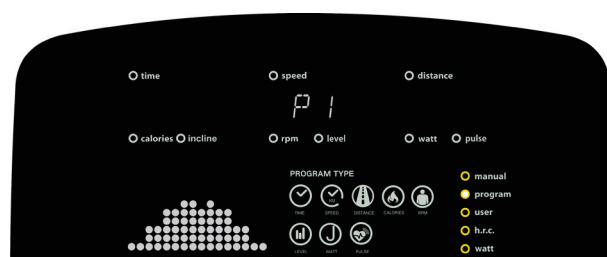
De ingestelde waarden tellen af, de andere waarden tellen op.

4. Om het programma te pauzeren, drukt u opnieuw op de START-/STOP-toets.
5. Om het programma te beëindigen, drukt u op de RESET-toets.

3.6 PROGRAM (profielprogramma's)

U kunt kiezen uit maar liefst 12 profielprogramma's.

1. Selecteer in het hoofdmenu het programma PROGRAM en bevestig uw keuze met een druk op de encoder.
2. Selecteer met behulp van de encoder een profielprogramma en bevestig uw keuze met een druk op de encoder.
3. Leg met behulp van de encoder de gewenste trainingsduur vast en bevestig uw invoer met een druk op de encoder.



4. Om het programma te starten, drukt u op de START-/STOP-toets.



OPMERKING

Tijdens de training kunt u het weerstandsniveau aanpassen met de encoder.

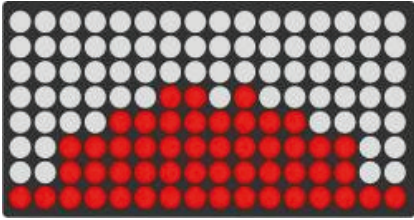
5. Om het programma te pauzeren, drukt u opnieuw op de START-/STOP-toets.



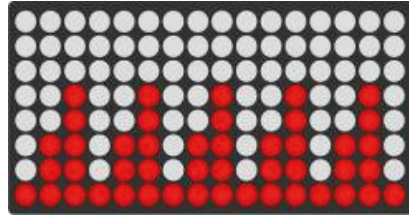
OPMERKING

Wanneer het programma gepauzeerd is, kunt u de trainingsduur opnieuw aanpassen.

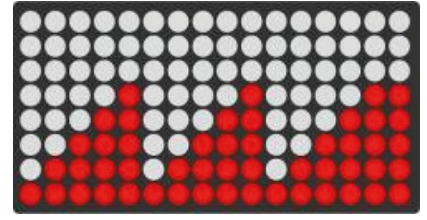
6. Om het programma te beëindigen, drukt u op de RESET-toets.



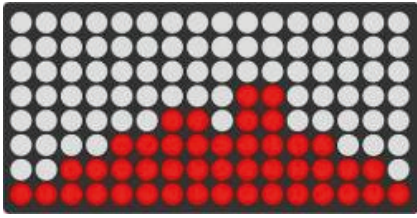
P1



P2



P3



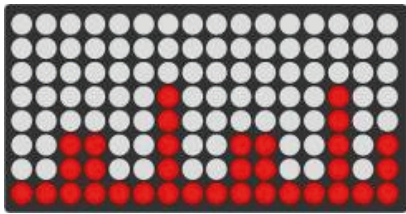
P4



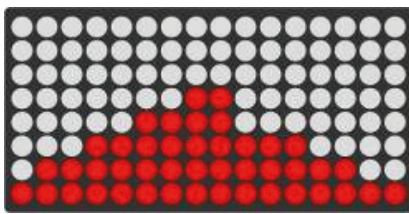
P5



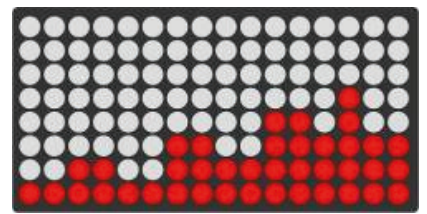
P6



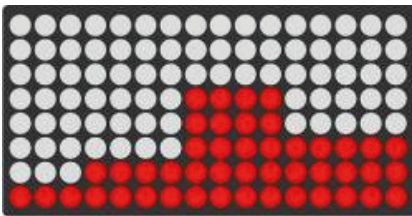
P7



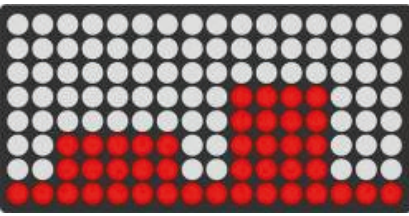
P8



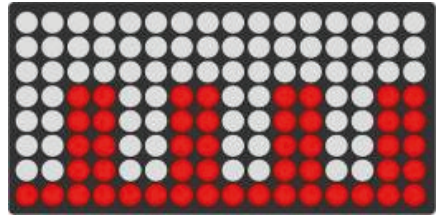
P9



P10



P11



P12

3.7 USER (gebruikersprogramma)

In het gebruikersprogramma zijn 16 segmenten beschikbaar.

1. Selecteer in het hoofdmenu het programma USER en bevestig uw keuze met een druk op de encoder.
2. Leg de weerstandswaarden vast voor de individuele segmenten en bevestig elke waarde met een druk op de encoder.
3. Om het vastleggen van de waarden te beëindigen, drukt u 2 seconden op de encoder.



De laatst vastgelegde waarde wordt op het display weergegeven.

Nu kunt u met behulp van de encoder een duur vastleggen.

4. Leg met behulp van de encoder een waarde voor de duur vast en bevestig de waarde met een druk op de encoder of druk op de START/STOP-toets om direct met de training te starten.

OPMERKING

Tijdens de training kunt u het weerstandsniveau aanpassen met de encoder.

5. Om het programma te pauzeren, drukt u opnieuw op de START-/STOP-toets.
6. Om het programma te beëindigen, drukt u op de RESET-toets.

3.8 H.R.C. (hartslaggestuurde programma's)

⚠ WAARSCHUWING

Uw trainingsapparaat is geen medisch apparaat. De hartslagmeting van dit apparaat kan onnauwkeurig zijn. De meest uiteenlopende factoren kunnen de nauwkeurigheid van de hartslagweergave beïnvloeden. De hartslagweergave dient uitsluitend als trainingshulp.

Er zijn drie hartslagprogramma's beschikbaar. Ofwel selecteert u één van de drie opgeslagen doelhartslagen (55%, 75% of 90% van uw maximale hartslag), ofwel selecteert u TARGET en voert u handmatig een andere hartslag in. Uw maximale hartslag wordt door de console bepaald in functie van de door u opgegeven leeftijd. Voor deze programma's raden wij het gebruik van een borstband aan.



1. Selecteer in het hoofdmenu het programma H.R.C. en bevestig uw keuze met een druk op de encoder.
2. Kies met behulp van de encoder één van de opgeslagen doelhartslagen of TARGET en bevestig uw keuze met een druk op de encoder.
3. Wanneer u TARGET gekozen heeft, leg u de doelhartslag vast met behulp van de encoder en bevestigt u de waarde met een druk op de encoder.

ⓘ OPMERKING

De vooringestelde TARGET-waarde is 100.

- 3.1. Eventueel kunt u nu een waarde voor de duur invoeren en met een druk op de encoder bevestigen.
4. Druk op de START-/STOP-toets om het programma te starten en leg uw banden op de handsensoren of gebruik een borstband.

Tijdens de training wordt de actuele hartslag getoond.

ⓘ OPMERKING

Wanneer het apparaat geen hartslag ontvangt, toont het scherm:



5. Om het programma te pauzeren, drukt u opnieuw op de START-/STOP-toets.
6. Om het programma te beëindigen, drukt u op de RESET-toets.

3.9 WATT (wattprogramma)

1. Selecteer in het hoofdmenu het programma WATT en bevestig uw keuze met een druk op de encoder.
2. Leg met behulp van de encoder een waarde vast en bevestig de waarde door een druk op de encoder.



OPMERKING

De vooringestelde waarde is 120.

3. Let met behulp van de encoder de gewenste trainingsduur vast en bevestig uw invoer met een druk op de encoder of druk op de START/STOP-toets om direct met de training te starten.

OPMERKING

De weerstandswaarde wordt automatisch aangepast aan de vastgelegde wattwaarde.

4. Om het programma te pauzeren, drukt u opnieuw op de START-/STOP-toets.
5. Om het programma te beëindigen, drukt u op de RESET-toets.

3.10 RECOVERY (herstelfunctie)

Gebruik de herstelfunctie na een trainingssessie om uw herstelhartslag te meten.

Druk op de RECOVERY-toets om de herstelfunctie te starten en pak de handsensoren vast of gebruik een borstband.

Op het scherm verschijnt een teller die aftelt van 00:60 naar 00:00.



OPMERKING

Om de herstelfunctie vroegtijdig te beëindigen, drukt u opnieuw op de RECOVERY-toets.

Op basis van uw eindhartslag krijgt u na het verstrijken van de tijd een fitnessscore van F1 tot F6:

F1	Zeer goed
F2	Goed
F3	Gemiddeld
F4	Voldoende
F5	Slecht
F6	Zeer slecht

3.11 BODY FAT (lichaamsvetmeting)

1. Selecteer uw gebruikersprofiel (U1-U4).
2. Druk op de BODY FAT-toets in het hoofdmenu om de lichaamsvetmeting te starten en pak de handsensoren vast.

OPMERKING

Indien u de handsensoren niet correct vastpakt, wordt op het scherm de foutcode E-1 weergegeven.

OPMERKING

Druk opnieuw op de BODY FAT-toets om de lichaamsvetmeting vroegtijdig te beëindigen en naar het vorige programma terug te keren.

Aan het einde van de test worden de waarden voor het vetpercentage (FAT%) en uw BMI getoond.

OPMERKING

Als de waarde voor het lichaamsvetpercentage niet tussen 5%-50% ligt, verschijnt de foutcode E-4 op het scherm.

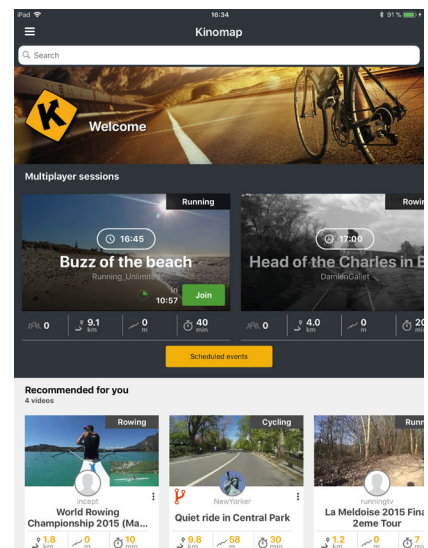
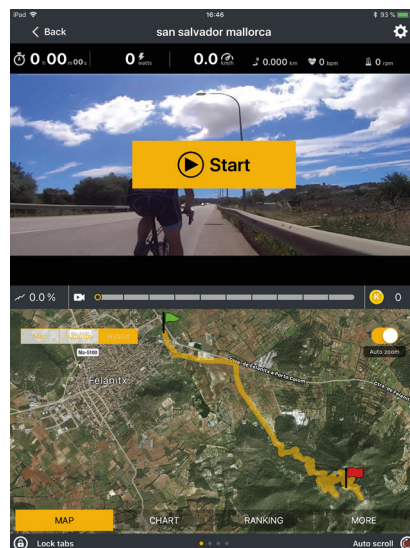
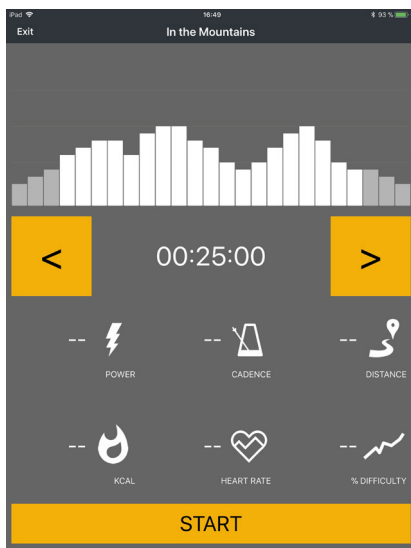


3.12 Bluetooth en fitness apps

De console van dit fitnessapparaat is uitgerust met een Bluetooth-interface. Om trainingsapps te gebruiken, moet je eerst het apparaat en je mobiele apparaat (tablet of smartphone) koppelen. Schakel hiervoor de Bluetooth-functie van je mobiele apparaat in en kies jouw fitnessapparaat. De naam van jouw apparaat vind je op een kleine sticker aan de achterkant van de console.

Let op, jouw mobiele apparaat moet compatibel zijn met de Bluetooth-interface van het fitnessapparaat (Bluetooth 4.0). Start nu de fitness app. Eventueel moet je de app en het apparaat nog een keer met elkaar verbinden. Volg hiervoor de instructies van de app.

Trainingsapps vind je in de app stores van Google of Apple. Daar vind je bijvoorbeeld de apps “Kinomap” of “iconsole+”. Let op, dit zijn apps van een externe fabrikant. Fitshop is niet verantwoordelijk voor de beschikbaarheid, de functionaliteit of de inhoud van deze programma’s.



Voorbeeld: Kinomap

4.1 Algemene informatie

► **OPGELET**

- + Zorg ervoor dat het apparaat op de gekozen opslagplaats beschermd is tegen vocht, stof en vuil. De opslagplaats moet droog en goed verlucht zijn en een constante omgevingstemperatuur tussen 5 °C en 45 °C hebben.

⚠ **WAARSCHUWING**

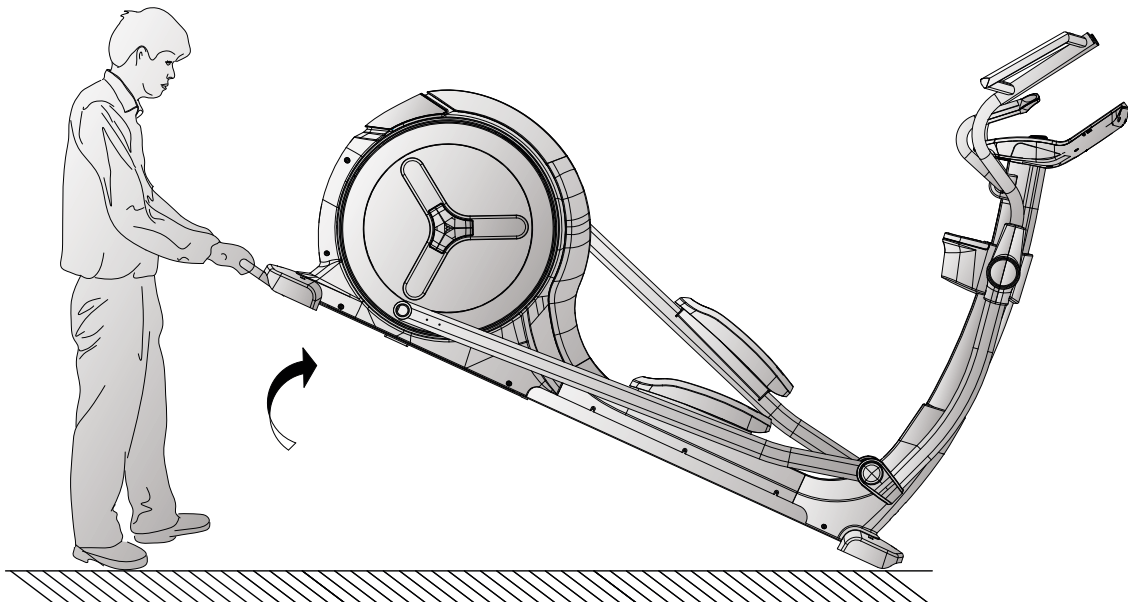
- + De opslagplaats moet zodanig worden gekozen, dat misbruik door derden of kinderen kan worden uitgesloten.
- + Als je apparaat niet uitgerust is met transportwielen, moet je het apparaat demonteren alvorens het te verplaatsen.

4.2 Transportwielen

► **OPGELET**

Als je het apparaat over uiterst gevoelige en zachte vloerbekleding, zoals parket, tegels of laminaat, wil verplaatsen, moet je de transportweg bedekken met bijvoorbeeld karton of iets gelijkaardigs, om eventuele schade aan de vloer te vermijden.

1. Ga achter het apparaat staan en til het op, tot het gewicht van het apparaat op de transportwielletjes steunt. Nu kun je het apparaat gemakkelijk verplaatsen. Als de transportweg langer is, moet het apparaat gedemonteerd en veilig verpakt worden.
2. Kies de nieuwe opstelplaats, rekening houdend met de aanwijzingen in paragraaf 1.4 van deze gebruiksaanwijzing.



5.1 Algemene informatie



WAARSCHUWING

- + Voer geen ondeskundige veranderingen aan het apparaat uit.



VOORZICHTIG

- + Beschadigde of versleten onderdelen kunnen je veiligheid en de levensduur van het apparaat in gevaar brengen. Vervang dus onmiddellijk alle beschadigde of versleten onderdelen. Wend je in dit geval tot je verkoper. Het apparaat mag niet meer worden gebruikt, totdat het terug in orde is. Gebruik indien nodig uitsluitend originele vervangonderdelen.

▶ OPGELET

- + Naast de hier vermelde aanwijzingen en aanbevelingen voor het onderhoud en de verzorging kunnen bijkomende service- en/of reparatiewerkzaamheden noodzakelijk zijn; deze mogen uitsluitend door gemachtigde servicetechniekers worden uitgevoerd.

5.2 Storingen en foutdiagnose

Het apparaat wordt tijdens de productie regelmatig aan kwaliteitscontroles onderworpen. Ondanks deze controles kunnen er zich storingen of fouten voordoen. Vaak zijn individuele onderdelen verantwoordelijk voor deze storingen en meestal volstaat het om deze te vervangen. De meest frequente fouten en hun oplossing vind je in het volgende overzicht: Als het apparaat desondanks niet correct functioneert, moet je je verkoper contacteren.

Fout	Oorzaak	Oplossing
De aandrijfwielen wiebelen of maken geluid	Aandrijfriem zit los	Draai de moer vast (let op de draad links/rechts)
Het display geeft niets weer/werkt niet	Losse kabelverbindingen	Controleer de kabelverbindingen
Het apparaat wankelt	Het apparaat staat niet recht	Lijn de poten uit
De pedalen kraken	Losse pedalen	Draai de schroeven van de pedalen vast
Krakend geluid	De schroefverbindingen zitten te los of te strak	Controleer de schroefverbindingen en stel waar nodig bij
Piepende rails	De rails of loopwielen zijn vuil of de rails lopen stug	Reinig de rails en smeer de rails in met een vetvrij siliconenmiddel

Geen hartslagweergave	<ul style="list-style-type: none"> + Storingsbronnen in de kamer + Ongeschikte borstband + Borstband verkeerd geplaatst + Borstband defect of batterij leeg + Hartslagweergave defect 	<ul style="list-style-type: none"> + Elimineer storingsbronnen (bijv. mobiele telefoons, WLAN, grasmaaiers, robotstofzuigers, enz ...) + Gebruik een geschikte borstband (zie "AANBEVOLEN ACCESSOIRES") + Verplaats de borstband en/of bevochtig de elektroden + Vervang de batterijen + Controleer of hartslagweergave mogelijk is met de handsensoren
-----------------------	--	--

5.3 Foutcodes en foutopsporing

De elektronica van de loopband voert permanent tests uit. Indien er afwijkingen worden gedetecteerd, verschijnt een foutcode op de display en wordt de normale werking om veiligheidsredenen gestopt.

- + E-1 Tijdens de lichaamsvetmeting kunnen geen waarden worden ontvangen. Zorg ervoor dat je de handsensoren met beide handen omvat tijdens de meting.
- + E-4 De door de gebruiker ingevoerde gegevens voor leeftijd, lengte, gewicht of lichaamsvetpercentage liggen buiten het instelbereik.

Neem contact op met de technische klantendienst van Fitshop.

5.4 Onderhouds- en inspectietermijnen

Om beschadigingen door lichaamszweet te vermijden, moet het apparaat na elke workout met een vochtige handdoek (geen oplosmiddelen gebruiken!) worden gereinigd.

De volgende routinewerkzaamheden moeten op de aangegeven tijdstippen worden uitgevoerd:

Onderdeel	Wekelijks	Maandelijks	Elke drie maanden
Display console	R	I	
Rails*			R
Het smeren van de rails en de bewegende onderdelen*			I
Kunststofafdekkingen	R	I	
Schroeven en kabelverbindingen		I	
Legende: R = Reinigen; I = Inspecteren			

*Denk eraan om de looprails en de bewegende delen steeds voor het smeren te reinigen.

Door het scannen van de QR-code met de camera of de QR Code Scanner-app van uw smartphone wordt een video geopend op YouTube over het algemene onderhoud van een crosstrainer. De video dient om de onderhoudsstappen die in deze gebruiksaanwijzing worden beschreven, aanschouwelijk te maken. Let op, het is mogelijk dat de video niet in uw taal of met de bijbehorende ondertitels beschikbaar is



Indien u de QR-codes niet kunt scannen, kunt u de video's van Fitshop op YouTube bekijken. Hiervoor moet u eerst YouTube openen en in de zoekbalk "Sport-Tiedje" of "Fitshop" intikken.

6 AFVALVERWIJDERING

Aan het einde van zijn levensduur mag dit apparaat niet samen met het normale huishoudelijk afval worden afgevoerd. Het moet naar een inzamelpunt voor de recyclage van elektrische en elektronische apparaten worden gebracht. Meer informatie krijg je bij de bevoegde dienst voor afvalinzameling van je woonplaats.



Volgens hun markering zijn de materialen recycleerbaar. Met de recyclage, de terugwinning van grondstoffen of andere vormen van recycling van oude en afgedankte apparaten lever je een belangrijke bijdrage aan de bescherming van het milieu.

Dit toestel bevat een herlaadbare 12V 2,6 Ah lood-zuur batterij (Sealed Lead Acid batterij, afgekort SLA batterij).

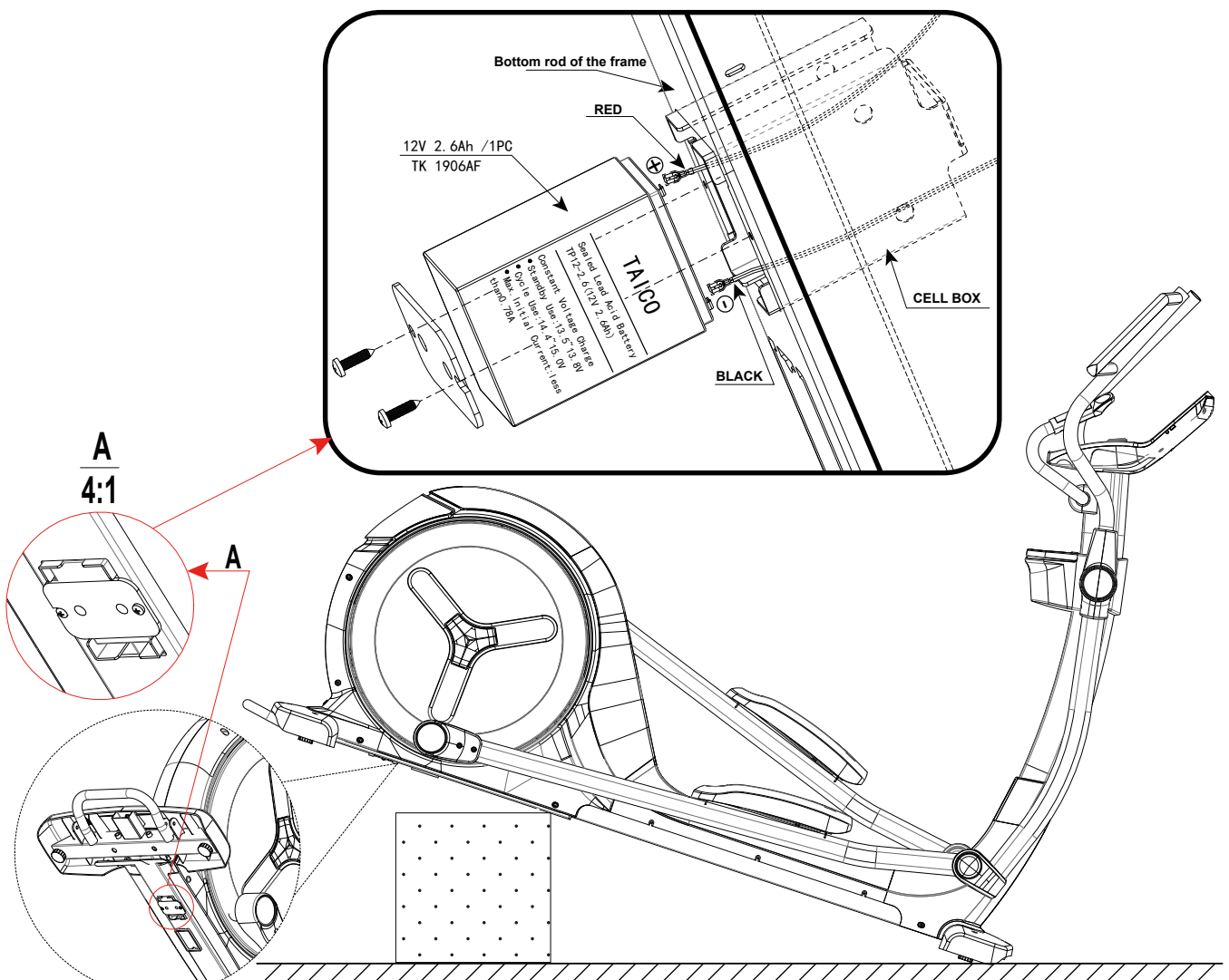
Voor een correcte verwijdering van het toestel, moet de geïnstalleerde SLA batterij eerst worden verwijderd. Het bevindt zich onder het frame.

⚠ VOORZICHTIG

De volgende stappen moeten door twee personen worden uitgevoerd.

1. Til het toestel aan de achterkant op met behulp van de handgreep.
2. Verwijder de twee schroeven en de plaat.
3. Trek de SLA-accu er voorzichtig uit en maak hem los van de kabels.

Het toestel en de SLA-batterij kunnen nu op de juiste manier worden weggegooid.



7 AANBEVOLEN ACCESSOIRES

Om je trainingsbeleving nog aangenamer en efficiënter te maken, raden wij je aan om je fitnessapparaat aan te vullen met passende accessoires. Dat kan bijvoorbeeld een **vloermat** zijn, die ervoor zorgt dat je fitnessapparaat steviger staat en die de vloer tegen vallende zweetdruppels beschermt, maar ook extra handrails bij bepaalde loopbanden of **siliconenspray** om bewegende onderdelen soepel te laten lopen.

Als je een cardiotrainingfitnessapparaat hebt gekocht en je op basis van je hartslag wil trainen, raden wij je aan om een compatibele borstband te gebruiken, omdat op die manier een optimale overdracht van de hartslag wordt gegarandeerd. Bij krachtstations wil je eventueel extra **trekstangen** of **gewichten** kopen.



Ons assortiment accessoires is van de hoogste kwaliteit en maakt je training nog beter. Als je meer informatie wenst over compatibele accessoires, raadpleeg je in onze webwinkel de detailpagina van de producten (het gemakkelijkste is om het artikelnummer in het zoekveld bovenaan in te voeren), waar je de aanbevolen accessoires voor dat product terugvindt. Alternatief kun je de meegeleverde QR-code gebruiken. Je kunt natuurlijk ook onze klantendienst contacteren: telefonisch, per e-mail, in een van onze filialen of via onze socialemediakanalen. Wij staan voor je klaar!



Vloermat



Borstband



Borstband Contactgel



Handdoeken



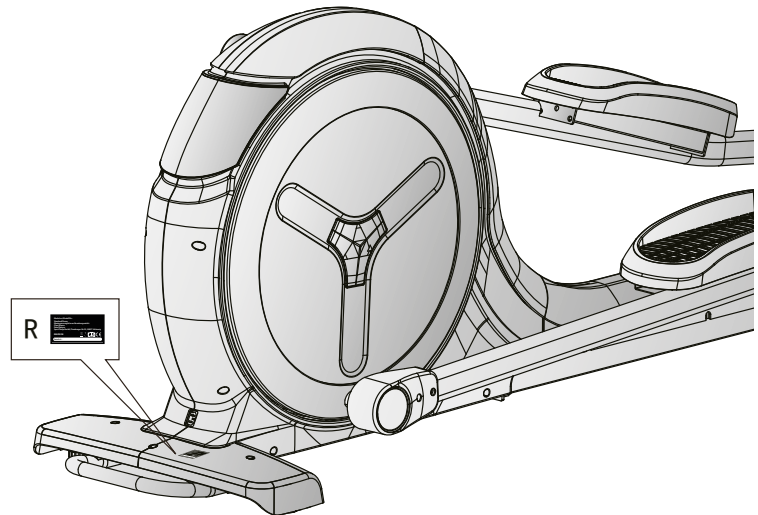
Siliconenspray

8.1 Serienummer en modelnaam

Om ons in staat te stellen om jou de bestmogelijke service te bieden, moet je de **modelnaam**, het **artikelnummer**, het **serienummer**, de **detailtekening** en de **onderdelenlijst** bij de hand houden. De bijbehorende contactmogelijkheden vind je in hoofdstuk 10 van deze gebruiksaanwijzing.

ⓘ **OPMERKING**

Het serienummer van je apparaat is uniek. Het staat vermeld op een witte sticker. De precieze positie van deze sticker vind je op de volgende afbeelding.



Voer het serienummer in het bijbehorende veld in.

Serienummer:

Merk/categorie:

Modelnaam:

Artikelnummer

8.2 Onderdelenlijst

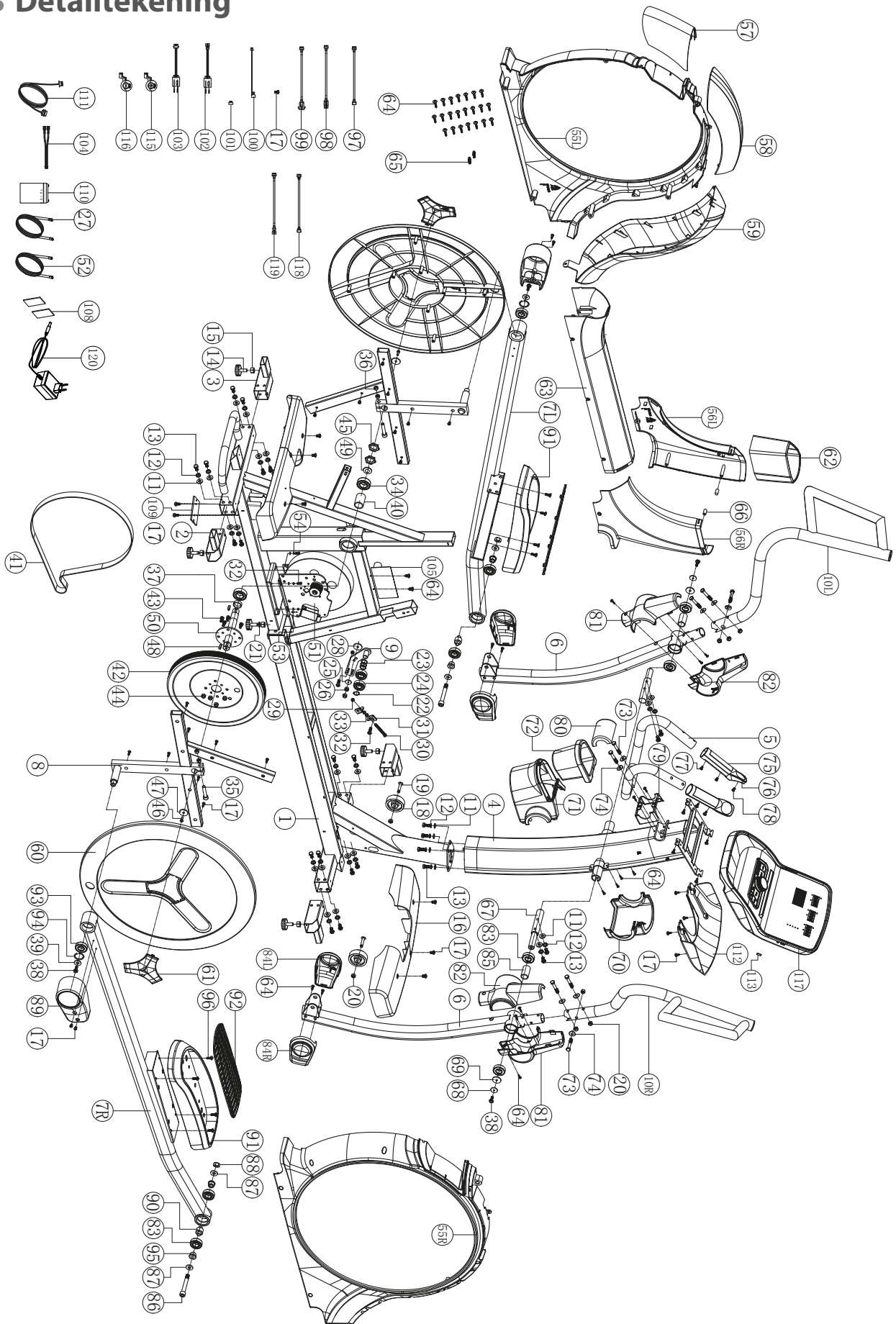
Nr.	Naam (ENG)	Fabrikant Onderdeelnr.	Specificatie	Aantal
1	Main frame	749G1-3-1000-BA0		1
2	Front stabilizer	749S0-3-2100-BA1		2
3	Rear stabilizer	749S0-3-2112-BA1		2
4	Handlebar post	749S0-3-2000-BA2		1
5	Handlebar	749S0-3-2400-BA0		1
6	Supporting tube for moveable handlebar	749S0-3-3700-BA0		2
7R	Right pedal supporting tube	749S0-3-3810-BA1		1
7L	Left pedal supporting tube	749S0-3-3811-BA1		1
8	Crank	749S0-3-2700-B1		2
9	Fixing plate for idle wheel	747S0-3-1600-00		1
10R	Right dip foam	58015-6-1396-B1	D38*4T	1
10L	Left dip foam	58015-6-1397-B1	D38*4T	1
11	Flat washer	55108-1-1612-FA	D16*D8.5*1.2T	24
12	Spring washer	55108-2-1520-FA	D15.4 XD8.2x2T	24
13	Hex bolt	50108-5-0015-F0	M8*1.25*15L	24
14	Adjustable wheel	26000-6-1095-B0	D38*M10*1.5	5
15	Nut	55210-2-2008-FA	M10*1.5*8T	5
16	Front stabilizer cover	734S0-6-2186-B0	600*190.2*79.4	2
17	Cross bolt	52605-5-0012-F0	M5*0.8*12L	43
18	Moving wheel	26100-6-1087-B0	D65*24	2
19	Allen bolt	50308-5-0040-F3	M8*1.25*40L	2
20	Nylon nut	55208-1-2008-FA	M8*1.25*8T	9
21	Flat washer	55110-1-2020-NA	D20*D11*2t	1
22	C clip	55517-1-0010-00	S-17(1T)	1
23	Waved washer	55117-5-2203--DA	D17*D22*0.3T	3
24	Bearing	58006-6-1044-00	6203-2RS , SKF	2
25	Flat washer	55108-1-2830-NA	D28*D8.5*3T	1
26	Nut	55208-2-2006-NA	M8*1.25*6T	1
27	Connecting cable(2)	739G0-6-3182-00	500L	1
28	Plastic flat washer	55110-1-5010-BF	D50*D10*1.0T	1
29	Nylon nut	55206-1-2006-CA	M6x1.0x6T	2

30	Hex bolt	50106-2-0075-N0	M6*75L	1
31	Fixing plate	815G0-6-1673-N0	20*27*4T	2
32	Allen screw	54006-5-0015-D0	M6*1.0*15L	6
33	Nut	55206-2-2005-NA	M6*1*5T	2
34	Bearing	58006-6-1059-00	#6205-2RS1,SKF	2
35	Allen bolt	54010-8-0065-F6	M10*1.5*65L	2
36	Nut	55210-A-2008-FA	M10*1.5*8T	4
37	Spacer	75000-6-2781-01	D29.5*D25.2*9T	1
38	Bolt	50108-2-0020-U0	M8*1.25*20L	4
39	Flat washer	55108-1-2115-CA	D21*D8.5*1.5T	2
40	Sleeve	747S0-6-2707-00	D30*D25.2*45L	1
41	Belt	58004-6-1115-00	540 PJ8	1
42	Pulley wheel	58008-6-1036-D0	D350*29.9*3T	1
43	Hex bolt	50108-5-0020-C0	M8x1.25x20L	4
44	Nylon nut	55208-1-2008-CA	M8*1.25*8T	4
45	Fixing nut	75000-6-2807-N0	M25*1.5*32*6T	2
46	Allen bolt	54006-5-0010-F0	M6*1.0*10L	2
47	Flat washer	55106-1-2820-FA	D28*D6.5*2T	2
48	C key	75000-6-3107-01	8*7*20L	2
49	Flat washer	55126-1-3420-FA	D34*D26*2.0T	1
50	Crank axle	747S0-3-2903-01		1
51	Self generator	747G0-3-3102-00	D242.7*129*76	1
52	Connecting cable	841G0-6-3177-00	300L	1
53	Flat washer	55106-1-1310-NA	D13*D6.5*1.0T	4
54	Spring washer	55106-2-1013-NA	D10.5*D6.1*1.3T	4
55L	Left chain cover	747B2-6-4501-B0	734.4*878.2*98.1	1
55R	Right chain cover	747S0-6-4502-B0	734*878.2*105.2	1
56L	Left front decorative cover	749G0-6-4523-B0	349.1*373.2*101.2	1
56R	Right front decorative cover	749G0-6-4546-B0	349.1*373.2*98.2	1
57	Front decorative cover	747S0-6-4523-B20	168.9*175.2*170.8	1
58	Upper cover	749S0-6-4509-B0	455.7*175.2*96.1	1
59	Upper decorative cover	749S0-6-4520-B0	639*313*175.6	1
60	Round cover	747S0-6-4506-B0	D632.9*36.7	2
61	Side cover	747S0-6-4582-C0	148*130.3*16.1	2

62	Upper protective cover	734S0-6-4580-B0	170*147*125.5	1
63	Front foot cover	749S0-6-3775-B0	784.9*144.6*142.4	1
64	Screw	52842-2-0015-F0	ST4.2*15L	51
65	Pin	71600-6-4586-60	D6*26.5*7.7	4
66	Buffer	55308-4-0020-G9	D10.5*20L	2
67	Axle	747S0-6-3771-N0	D25*180.5L	2
68	Flat washer	55108-1-2520-FA	D25*D8.5*2T	2
69	Buffer	739S0-6-1081-B0	D27*D8.2*2.5T	2
70	Front water bottle holder	749S0-6-2091-B0	189*154.2*67.9	1
71	Rear water bottle holder	749S0-6-2092-B0	203.1*189*157.4	1
72	Water bottler holder	747S0-6-2074-B0	113*138.3*120.5	1
73	Hex bolt	50108-5-0050-F3	M8*1.25*50L	8
74	Curved washer	55108-3-2215-FA	D22xD8.5x1.5T	8
75	Upper handle pulse cover	747S0-6-2517-B0	184.5*20.8*50	2
76	Lower handle pulse cover	747S0-6-2518-B0	184.5*35.2*50	2
77	Cross screw	54203-2-0030-F0	M3*0.5*30L	4
78	Cross screw	54203-2-0012-F0	M3*0.5*12L	2
79	Front handlebar protective cover	734S0-6-3780-B0	100*77.1*42	1
80	Rear handlebar protective cover	734S0-6-3781-B0	97.2*75*42	1
81	Front handlebar protective cover(Black)	747S0-6-3780-B0	240.5*127.8*59	2
82	Rear handlebar protective cover(Black)	747S0-6-3781-B0	240.5*127.8*50	2
83	Bearing	58006-6-1042-00	#6004-2RS(CO),SKF	8
84L	Front foot cover(left)	747S0-6-3775-B0	152.3*91.1*46.7	2
84R	Front foot cover(right)	747S0-6-3776-B0	152.3*91.1*60	2
85	Sleeve(2)	747S0-6-2788-00	D25.4*D20.2*44L	2
86	Allen bolt	50412-8-0070-F4	M12*1.75*70L	2
87	Flat washer	55112-1-2425-FA	D24*D13.5*D2.5T	4
88	Nylon nut	55212-1-2012-FA	M12*1.75*12T	2
89	Front pedal axle cover	747S0-6-3880-B0	182.4*95.7*67.6	2
90	Short axle	749S0-6-3890-00	D25*16L	2
91	Pedal	58029-6-1147-B0	434.2*210.7*84	2
92	Pedal pad	75000-6-3896-B0	379*168.5*5T	2
93	Bearing	58006-6-1031-00	#2203-2RS	2

94	C clip	55540-3-0018-D0	S-40(1.8T) D40	2
95	Bushing	58002-6-1109-UC0	D25*D20*5.5L	4
96	Cross bolt	52606-2-0015-F0	M6*1*15L	8
97	Upper computer cable	747G0-6-2572-00	300L	1
98	Middle computer cable	734G0-6-2587-00	1000L	1
99	Lower computer cable	749G0-6-2573-00	2050L	1
100	Sensor cable	805S0-6-2576-00	500L	1
101	Round magnet	174R4-6-2574-00	M02	1
102	Lower cable for quick key(1)	747S0-6-2544-00	850L	1
103	Lower cable for quick key(2)	747S0-6-2536-00	850L	1
104	Battery connecting cable	744G1-6-2553-00	1100L	1
105	Controller board	818G0-6-2597-00	GEM-C03	1
108	Buffer	818G0-6-2594-B0	25*2T*80	2
109	Fixing board	749G1-6-1085-BA0	77*48*2.5T	1
110	Chargeable battery	818G0-6-2554-00	12V 2.6Ah	1
111	Electric cable	73102-6-2596-00	1000L	1
112	Back computer cover	747S0-6-2529-B0	337.6*225.5*58.4	1
113	Blocked plug	747S0-6-4590-B0	10*9.5*5	1
115	Membrane button (+)	747S0-6-2533-00	D39	1
116	Membrane button(-)	747S0-6-2534-00	D39	1
117	Computer	749G1-2-2500-B0		1
118	Upper cable for quick key(1)	734S0-6-2542-00	400L	1
119	Upper cable for quick key(2)	734S0-6-2539-00	400L	1
120	Adaptor	831D2-6-2584-00	Output 12V,2A	1
123	Allen Spanner	58030-6-1031-N1	M6	1
124	Spanner	58030-6-1039-C1	188*6.5T	1
125	Allen spanner	58030-6-1033-N0	M10	1

8.3 Detailtekening



Trainingsapparaten van Taurus® worden onderworpen aan strenge kwaliteitscontroles. Als een fitnessapparaat dat je bij ons gekocht hebt, niet perfect functioneert, betreuren wij dat en verzoeken wij je om onze klantendienst te contacteren. We staan telefonisch voor je klaar via de technische hotline.

Foutbeschrijvingen

Je trainingsapparaat is zo ontwikkeld, dat permanent een hoogwaardige training mogelijk is. Als er zich desondanks toch problemen voordoen, moet je eerst de gebruiksaanwijzing lezen. Voor het oplossen van andere problemen moet je Fitshop contacteren of naar onze gratis service hotline bellen. Om de fout zo snel mogelijk op te lossen, beschrijf je de fout zo nauwkeurig mogelijk.

Naast de wettelijke garantie geven wij je garantie op alle bij ons gekochte fitnessapparaten volgens de onderstaande bepalingen.

Jouw wettelijke rechten worden hierdoor niet beperkt.

Garantie-eigenaar

De garantie-eigenaar is de eerste koper of elke persoon die een nieuwgekocht product van de eerste koper als geschenk gekregen heeft.

Garantieperiodes

Vanaf de levering van de fitnessapparatuur gelden onze in de webshop aangegeven garantietermijnen. Wilt u dus de voor u relevante garantietermijn weten, dan vindt u dit terug op de productpagina.

Onderhoudskosten

Wij kunnen de volgende keuze maken: reparatie, vervanging van individuele onderdelen of complete vervanging. Vervangonderdelen die tijdens de montage van het apparaat zelf moeten worden aangebracht, moeten door de garantienemer zelf worden vervangen en vormen geen onderdeel van het onderhoud. Na het verstrijken van de garantieperiode voor de onderhoudskosten geldt een zuivere deelgarantie, waarin de reparatie-, inbouw- en verzendingskosten niet inbegrepen zijn.

De gebruikstijden worden als volgt aangegeven:

- + Thuisgebruik: uitsluitend privégebruik in een privéhuishouding tot 3 uren per dag
- + Semiprofessioneel gebruik: tot 6 uur per dag (bijv. revalidatie, hotels, verenigingen, bedrijfsfitness)
- + Professioneel gebruik: meer dan 6 uur per dag (bijv. fitness-studio)

Garantieservice

Tijdens de garantieperiode worden apparaten die omwille van materiaal- of fabricagefouten defecten vertonen, naar onze keuze gerepareerd of vervangen. Vervangen apparaten of onderdelen van apparaten worden onze eigendom. De garantieprestaties leiden noch tot een verlenging van de garantieperiode, noch zetten zij een nieuwe garantie in gang.

Garantievoorwaarden

Om de garantie te laten gelden, zijn de volgende stappen vereist:

Contacteer de klantendienst per e-mail of per telefoon. Als het product tijdens de garantieperiode moet teruggestuurd worden voor reparatie, betaalt de verkoper de kosten. Na het verstrijken van de garantie draagt de koper de transport- en verzekeringskosten. Als het defect tot de omvang van onze garantieprestatie behoort, krijg je een gerepareerd of een nieuw apparaat terug.

Garantieclaims zijn uitgesloten bij schade door:

- + misbruik of onjuiste behandeling
- + omgevingsinvloeden (vochtigheid, hitte, overspanning, stof, enz.)
- + niet-naleving van de voor het apparaat geldende veiligheidsregels
- + niet-naleving van de gebruiksaanwijzing
- + gebruik van geweld (bijv. slag, stoot, val)
- + ingrepen die niet door de door gemachtigde serviceafdeling werden uitgevoerd
- + eigenmachtige pogingen tot reparatie

Aankoopbewijs en serienummer

Let erop dat je de bijbehorende factuur moet kunnen voorleggen als je een beroep doet op de garantie. Opdat wij de versie van je model eenduidig zouden kunnen identificeren en met het oog op onze kwaliteitscontrole hebben wij het serienummer van het apparaat nodig voor ieder servicegeval. Houd het serienummer en je klantnummer bij de hand als je naar onze service hotline telefoneert. Dit vergemakkelijkt een snelle behandeling.

Als je problemen hebt om het serienummer op je apparaat te vinden, kun je contact opnemen met onze servicemedewerkers voor meer informatie.

Service buiten de garantie

Ook indien je trainingsapparaat gebreken vertoont na het verstrijken van de garantie of in gevallen die uitgesloten zijn van de waarborg, zoals normale slijtage, staan we voor je klaar om je een individuele offerte te maken. Contacteer onze klantendienst om een snelle en prijsgunstige oplossing voor het probleem te vinden. In dit geval zijn de verzendkosten ten laste van jou.

Communicatie

Vele problemen kunnen al door een gesprek met ons als jouw vakhandelaar worden opgelost. We weten hoe belangrijk een snelle en ongecompliceerde probleemoplossing is voor jou als gebruiker van het trainingsapparaat, zodat je zonder grote en lange onderbrekingen met plezier kunt trainen. Daarom zijn wij ook voorstander van een snelle en onburocratische oplossing van jouw vraag. Houd daarom altijd je klantnummer en het serienummer van het defecte apparaat bij de hand.

DE	DK	FR
<p>TECHNISCHE DIENST</p> <p>☎ +49 4621 4210-900 📠 +49 4621 4210-698 ✉ technik@sport-tiedje.de</p> <p>🕒 Ma - Vr 08:00 - 18:00 Za 9:00 - 18:00</p> <p>SERVICE</p> <p>☎ 0800 20 20 277 (gratis) ✉ info@sport-tiedje.de</p> <p>🕒 Ma - Vr 08:00 - 21:00 Za 9:00 - 21:00 Zo 10:00 - 18:00</p>	<p>TECHNISCHE DIENST & SERVICE</p> <p>☎ 80 90 16 50 +49 4621 4210-945 ✉ info@fitshop.dk</p> <p>🕒 Ma - Vr 08:00 - 18:00 Za 9:00 - 18:00</p>	<p>TECHNISCHE DIENST & SERVICE</p> <p>☎ +33 (0) 172 770033 +49 4621 4210-933 ✉ service-france@fitshop.fr</p> <p>🕒 Ma - Vr 08:00 - 18:00 Za 9:00 - 18:00</p>
	PL	BE
	<p>TECHNISCHE DIENST & SERVICE</p> <p>☎ 22 307 43 21 +49 4621 42 10-948 ✉ info@fitshop.pl</p> <p>🕒 Ma - Vr 08:00 - 18:00 Za 9:00 - 18:00</p>	<p>TECHNISCHE DIENST & SERVICE</p> <p>☎ 02 732 46 77 +49 4621 42 10-932 ✉ info@fitshop.be</p> <p>🕒 Ma - Vr 08:00 - 18:00 Za 9:00 - 18:00</p>

UK	NL	INT
<p>TECHNISCHE DIENST</p> <p>☎ +44 141 876 3986 ✉ support@powerhousefitness.co.uk</p> <p>SERVICE</p> <p>☎ +44 141 876 3972 🕒 Ma - Vr 9.00 - 17.00</p>	<p>TECHNISCHE DIENST & SERVICE</p> <p>☎ +31 172 619961 ✉ info@fitshop.nl</p> <p>🕒 Ma - Do 09:00 - 17:00 Vr 9:00 - 21:00 Za 10:00 - 17:00</p>	<p>TECHNISCHE DIENST & SERVICE</p> <p>☎ +49 4621 4210-944 ✉ service-int@sport-tiedje.de</p> <p>🕒 Ma - Vr 8.00 - 18.00 Za 9.00 - 18.00</p>
	AT	CH
	<p>TECHNISCHE DIENST & SERVICE</p> <p>☎ 0800 20 20 277 (gratis) +49 4621 42 10-0 ✉ info@sport-tiedje.at</p> <p>🕒 Ma - Vr 08:00 - 18:00 Za 9:00 - 18:00</p>	<p>TECHNISCHE DIENST & SERVICE</p> <p>☎ 0800 202 027 +49 4621 42 10-0 ✉ info@sport-tiedje.ch</p> <p>🕒 Ma - Vr 08:00 - 18:00 Za 9:00 - 18:00</p>

Op deze website vind je een gedetailleerd overzicht inclusief het adres en de openingsuren van alle filialen van de Sport-Tiedje groep in Duitsland en de overige landen:

www.fitshop.nl/filialenoverzicht

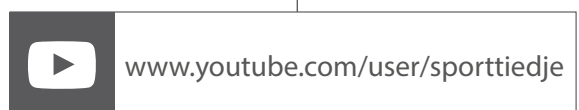
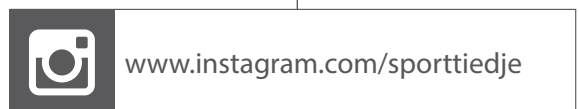
FITNESS IS ONS LEVEN

WEBSHOP EN SOCIALE MEDIA

Sport-Tiedje is met momenteel meer dan 70 filialen de grootste vakmarkt van Europa voor thuisfitnessapparaten en wereldwijd een van de meest gerenommeerde online-handelaars voor fitnessuitrusting. Privéklienten bestellen via de 25 webwinkels in hun eigen taal of laten hun gewenste apparaten ter plaatse samenstellen. Daarnaast levert het bedrijf professionele apparaten voor duur- en krachttraining aan fitness-studio's, hotels, sportverenigingen, bedrijven en fysio praktijken.

Sport-Tiedje biedt een grote verscheidenheid aan fitnessapparaten van gerenommeerde fabrikanten, hoogwaardige eigen ontwikkelingen en een uitgebreide dienstverlening aan, bijv. montagediensten en sportwetenschappelijk advies voor en na de aankoop. Hiervoor doet het bedrijf een beroep op talrijke sportwetenschappers, fitnessstrainers en topsporters.

Bezoek ons op onze socialemediakanalen of onze blog!



Nota's

TAURUS®

Crosstrainer X10.5 Pro