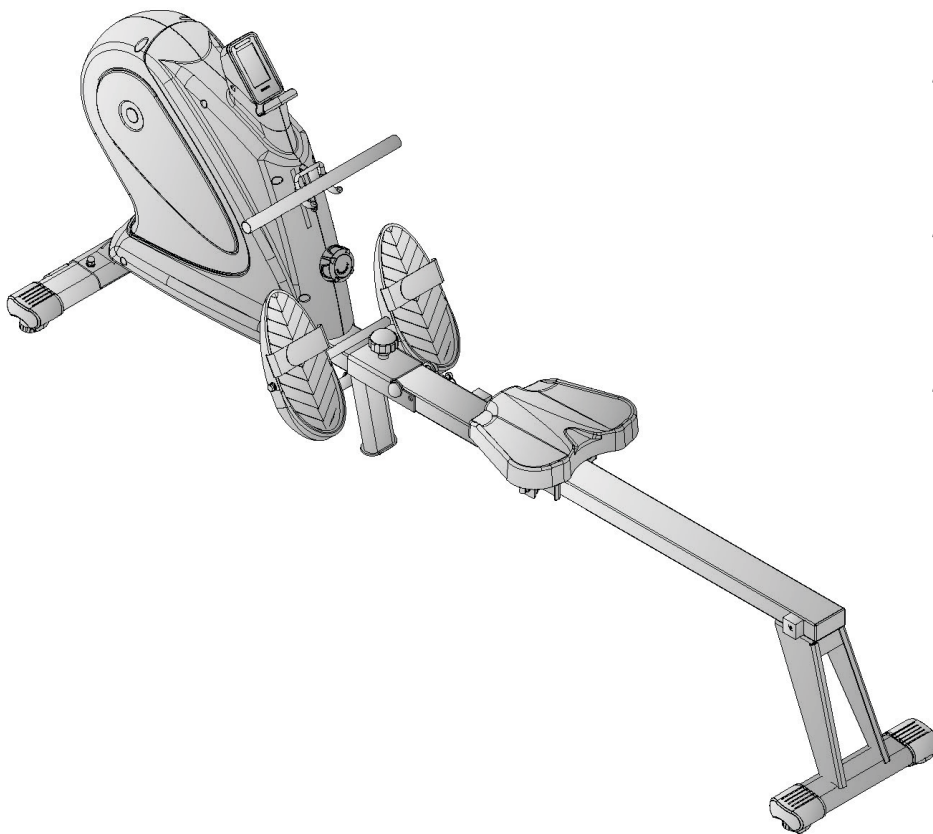


Montage- en gebruiksaanwijzing



max. 120 kg



~ 60 Min.



29 kg

L 204 | B 54 | H 95

DUIR40.01.01

Art. Nr. DU-IR40

Inhoudsopgave

1	ALGEMENE INFORMATIE	7
1.1	Technische gegevens	7
1.2	Persoonlijke veiligheid	8
1.3	Plaats van opstelling	9
2	MONTAGE	10
2.1	Algemene informatie	10
2.2	Inbegrepen in de levering	11
2.3	Montage	12
3	GEBRUIKSAANWIJZING	17
3.1	Aanduidingen op de console	17
3.2	Functies van de toetsen	18
3.3	Het apparaat inschakelen	18
3.4	Energiespaarmodus	18
3.5	Quick-Start	19
3.6	Tips om correct te roeien	20
4	OPSLAG EN TRANSPORT	23
4.1	Algemene informatie	23
4.2	Transportwielen	23
4.3	Opvouwmechanisme	24
4.3.1	Opvouwen van de roeitrainer	24
4.3.2	Openvouwen van de roeitrainer	25
5	PROBLEEMOPLOSSING, VERZORGING EN ONDERHOUD	26
5.1	Algemene informatie	26
5.2	Storingen en foutdiagnose	26
5.3	Onderhouds- en inspectietermijnen	27
6	AFVALVERWIJDERING	27
7	AANBEVOLEN ACCESSOIRES	28
8	BESTELLEN VAN VERVANGONDERDELEN	29
8.1	Serienummer en modelnaam	29
8.2	Onderdelenlijst	30
8.3	Detailtekening	33

9	GARANTIE	34
10	CONTACT	36

Beste klant,

Bedankt voor je aankoop van een kwaliteitsvol trainingsapparaat van het merk Duke. Duke biedt sport- en fitnessapparaten aan voor thuis sport op hoog niveau en uitrusting voor fitness-studio's en zakelijke klanten. Bij Duke fitnessapparaten ligt de nadruk op datgene, waar het bij sport op aankomt, namelijk: maximale prestaties! Daarom worden de apparaten in nauwe samenwerking met sportlui en sportwetenschappers ontwikkeld. Sportmensen weten immers als geen ander wat een perfect fitnessapparaat is.

Meer informatie vind je op www.sport-tiedje.com.

Beoogd gebruik

Het apparaat mag uitsluitend worden gebruikt voor het doel waarvoor het ontworpen is.

Het apparaat is uitsluitend geschikt voor thuisgebruik. Het apparaat is niet geschikt voor semiprofessioneel (bijv. ziekenhuizen, verenigingen, hotels, scholen, enz.) en commercieel of professioneel (bijv. fitness-studio's) gebruik.

COLOFON

Sport-Tiedje GmbH
De nummer 1 van Europa op het gebied van
thuisfitness.

Internationale hoofdzetel
Flensburger Straße 55
24837 Schleswig
Duitsland

Algemeen Directeurs:
Christian Grau
Sebastian Campmann
Dr. Bernhard Schenkel
Handelsregister HRB 1000 SL
Arrondissementsrechtbank Flensburg
Btw-nummer: DE813211547

DISCLAIMER



©2019 Duke is een geregistreerd merk van de firma Sport-Tiedje GmbH. Alle rechten voorbehouden. Elk gebruik van dit merk zonder de voorafgaande uitdrukkelijke geschreven toestemming van Sport-Tiedje is verboden.

Het product en de handleiding kunnen worden gewijzigd. De technische gegevens kunnen zonder voorafgaande kennisgeving worden gewijzigd.

OVER DEZE GEBRUIKSAANWIJZING

Lees aandachtig de volledige handleiding vóór de montage en het eerste gebruik van het apparaat. De handleiding helpt je bij de montage en legt uit hoe je het apparaat veilig en correct gebruikt. Zorg ervoor dat alle personen die op dit apparaat trainen (in het bijzonder kinderen en personen met lichamelijke, sensorische, geestelijke of motorische beperkingen) vóór de training kennis hebben genomen van deze gebruiksaanwijzing en haar inhoud. In geval van twijfel moet het apparaat onder toezicht van verantwoordelijke personen worden gebruikt.



Het apparaat werd volgens de meest recente stand van de wetenschap op het gebied van veiligheidstechnologie gebouwd. Mogelijke bronnen van gevaar die verwondingen kunnen veroorzaken, werden zo goed mogelijk uitgesloten. Zorg ervoor dat je de montage-instructies correct opvolgt en dat alle onderdelen van het apparaat stevig bevestigd zijn. Indien nodig moet je de handleiding opnieuw doornemen, om eventuele fouten op te lossen/te elimineren.

Leef altijd strikt de opgegeven veiligheids- en onderhoudsinstructies na. Ieder hiervan afwijkend gebruik kan tot gezondheidsschade, ongevallen of beschadiging van het apparaat leiden, waarvoor de fabrikant en de verkoper geen aansprakelijkheid kunnen aanvaarden.

De volgende veiligheidsinstructies kunnen in deze gebruiksaanwijzing worden gebruikt:

► **OPGELET**

Deze aanwijzing duidt op mogelijke schadelijke situaties die in geval van niet-naleving van de aanwijzing tot materiële schade kunnen leiden.

⚠ **VOORZICHTIG**

Deze aanwijzing duidt op mogelijke schadelijke situaties die in geval van niet-naleving van de aanwijzing tot lichte of kleine verwondingen kunnen leiden!

⚠ **WAARSCHUWING**

Deze aanwijzing duidt op mogelijke schadelijke situaties die in geval van niet-naleving van de aanwijzing tot zeer ernstige verwondingen of zelfs de dood kunnen leiden!

⚠ **GEVAAR**

Deze aanwijzing duidt op mogelijke schadelijke situaties die in geval van niet-naleving van de aanwijzing tot zeer ernstige verwondingen of zelfs de dood kunnen leiden!

ⓘ **OPMERKING**

Deze aanwijzing bevat aanvullende nuttige informatie.

Bewaar deze handleiding zorgvuldig voor informatiedoeleinden, voor onderhoudswerkzaamheden of voor het bestellen van vervangonderdelen.

1.2 Persoonlijke veiligheid

GEVAAR

- + Voordat je met het apparaat begint te trainen, moet je je huisarts raadplegen om te bepalen of de training vanuit gezondheidsperspectief geschikt is voor je. Dit heeft voornamelijk betrekking op alle personen die een erfelijke aanleg hebben voor hartaandoeningen of hoge bloeddruk, ouder zijn dan 45 jaar, roken, hoge cholesterolwaarden hebben, overgewicht hebben en/of het laatste jaar niet regelmatig aan sport hebben gedaan. Als je een behandeling volgt met medicijnen die je hartslag beïnvloeden, is medisch advies absoluut en onvoorwaardelijk noodzakelijk.
- + Denk eraan dat excessief trainen je gezondheid ernstig kan schaden. Wij informeren je hierbij ook dat de hartslagmeting onnauwkeurig kan zijn. Zodra je tekenen opmerkt van zwakte, duizeligheid, misselijkheid, pijn, ademnood of andere abnormale symptomen, moet je de training onmiddellijk stoppen en in geval van nood je huisarts raadplegen.

WAARSCHUWING

- + Dit apparaat mag niet door kinderen jonger dan 14 jaar worden gebruikt.
- + Kinderen mogen niet zonder toezicht in de buurt van het apparaat komen.
- + Personen met een beperking moeten een medische goedkeuring voorleggen en onder strikt toezicht staan wanneer zij trainingsapparaten gebruiken.
- + Het apparaat mag in principe niet door meerdere personen tegelijk worden gebruikt.
- + Als je apparaat over een safety key of veiligheidssleutel beschikt, moet je de clip van de safety key voor de start van de training aan je kleding vastmaken. Op die manier kan een noodstop van het apparaat worden geactiveerd indien je valt.
- + Houd je handen, voeten en andere lichaamsdelen zoals haren, kleding, juwelen en andere voorwerpen buiten het bereik van de bewegende onderdelen, omdat zij in dit apparaat geklemd kunnen raken.
- + Draag tijdens het gebruik van het apparaat geen losse of ruimvallende kleding, maar geschikte sportkledij. Let erop dat je sportschoenen geschikte zolen hebben, bij voorkeur in rubber of een ander slipvrij materiaal. Zijn niet geschikt: schoenen met hakken, lederen zolen, dwarsriemen of spikes. Train nooit blootvoets.

VOORZICHTIG

- + Als je apparaat met een netsnoer op het verdeelnet moet worden aangesloten, moet je ervoor zorgen dat de kabel geen struikelgevaar vormt.
- + Zorg ervoor dat niemand zich tijdens de training in het bewegingsbereik van het apparaat bevindt, om jou en andere personen niet in gevaar te brengen.

OPGELET

- + Er mogen geen voorwerpen van welke aard dan ook in de openingen van het apparaat worden gestoken.

1.3 Plaats van opstelling

⚠ WAARSCHUWING

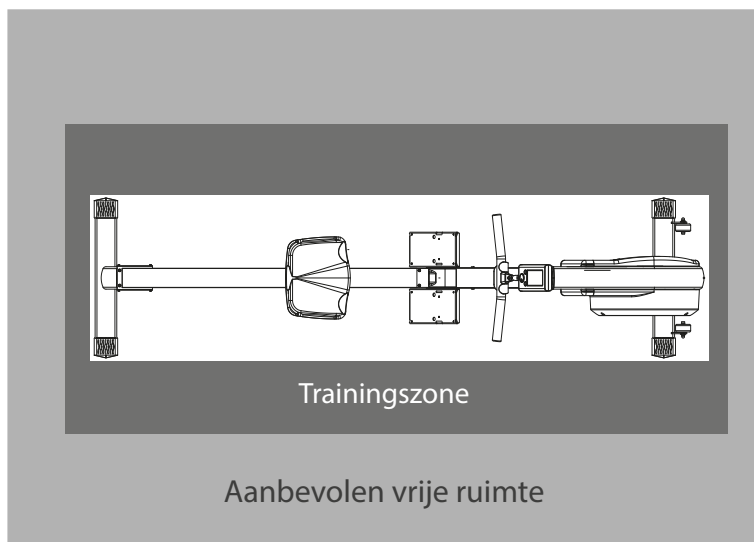
- + Stel het apparaat niet op in hoofddoorgangen of vluchtwegen.

⚠ VOORZICHTIG

- + Kies de opstellocatie van het fitnessapparaat zorgvuldig, zodat u rondom genoeg plaats heeft om te trainen. Let op dat u aan elke kant minimaal 30 cm als bewegingsvrijheid heeft en laat achter het apparaat 15 cm ruimte over. Dit is de absolute minimum ruimte die nodig is voor een veilige training. Echter, wordt een ruimte aanbevolen van 60 cm per zijkant en 45 cm aan de achterkant.
- + Zorg ervoor dat het trainingslokaal tijdens de training goed verlucht wordt en niet aan tocht wordt blootgesteld.
- + Kies de plaats van opstelling zodanig dat er zowel vóór, achter als naast het apparaat voldoende vrije ruimte/een voldoende grote veiligheidszone overblijft.
- + Het opstel- en aanbouwoppervlak van het apparaat moet vlak, belastbaar en stevig zijn.

▶ OPGELET

- + Het apparaat mag uitsluitend worden gebruikt in een gebouw, in voldoende getemperde en droge ruimtes (omgevingstemperaturen tussen 10 °C en 35 °C). Het gebruik in open lucht of ruimtes met een hoge luchtvochtigheid (meer dan 70%) zoals zwembaden is niet toegestaan.
- + Om hoogwaardige vloerbekleding (parket, laminaat, kurk, tapijten) te beschermen tegen drukplaatsen en zweet en om lichte oneffenheden uit te lijnen, moet je een vloerbeschermmat gebruiken.



2.1 Algemene informatie



GEVAAR

- + Laat geen gereedschap en verpakkingsmateriaal zoals folie of kleine onderdelen rondslingeren, dit kan verstikkingsgevaar voor kinderen veroorzaken. Houd kinderen verwijderd van het apparaat tijdens de montage.



WAARSCHUWING

- + Neem de op het apparaat aangebrachte aanwijzingen in acht om het risico op verwondingen te verminderen.



VOORZICHTIG

- + Open de verpakking niet wanneer ze op haar zijde ligt.
- + Zorg ervoor dat je tijdens de montage in alle richtingen over voldoende bewegingsruimte beschikt.
- + De montage van het apparaat moet met minstens twee volwassenen worden uitgevoerd. In geval van twijfel vraag je hulp aan een derde, technisch begaafde persoon.



OPGELET

- + Om beschadigingen van het apparaat en de vloer te vermijden, moet je het apparaat op een onderlegmat of het verpakkingskarton monteren.



OPMERKING

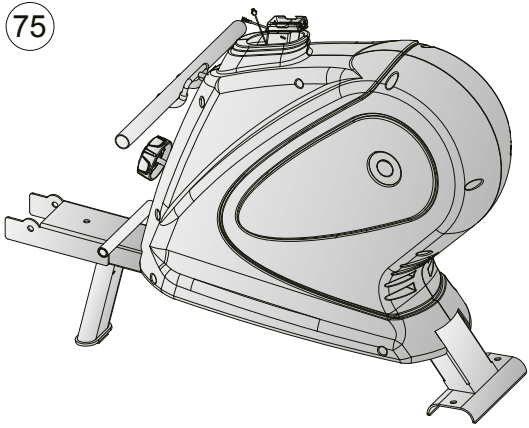
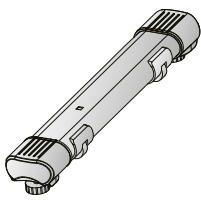

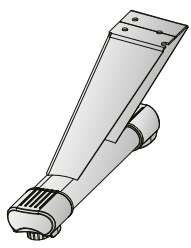
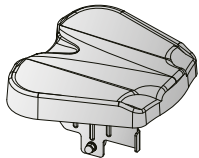
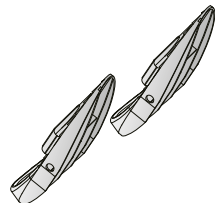
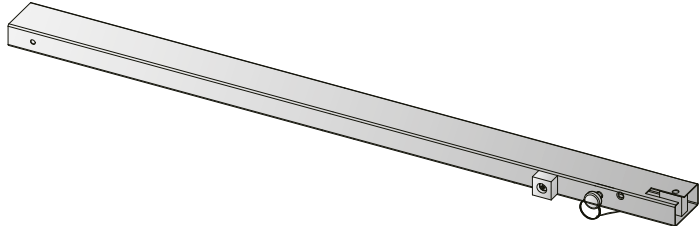


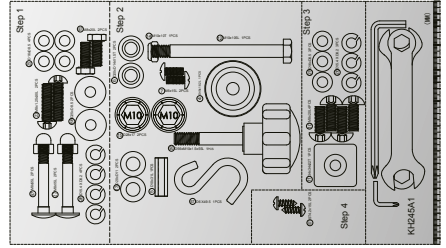
- + Om de montage zo eenvoudig mogelijk te maken, kunnen een aantal te gebruiken schroeven en moeren al voorgemonteerd zijn.
- + Monteer het apparaat bij voorkeur op de toekomstige plaats van opstelling.

2.2 Inbegrepen in de levering

De inhoud van de verpakking bestaat uit de hieronder getoonde onderdelen. Controleer eerst of alle bij het apparaat behorende onderdelen en gereedschappen meegeleverd zijn en of er transportschade is. In geval van klachten moet je onmiddellijk de verkoper contacteren.

VOORZICHTIG

Als er onderdelen ontbreken of beschadigd zijn, mag je het apparaat niet monteren.

 <p>75</p>	 <p>96</p> <p>x1</p>	 <p>85</p> <p>x1</p>
 <p>95</p> <p>x1</p>	 <p>16</p> <p>x1</p>	 <p>89 & 88</p> <p>x2</p>
 <p>2</p> <p>x1</p>		 <p>91</p> <p>x1</p>
 <p>1 & 81R&L</p> <p>x1</p>	 <p>x1</p>	

2.3 Montage

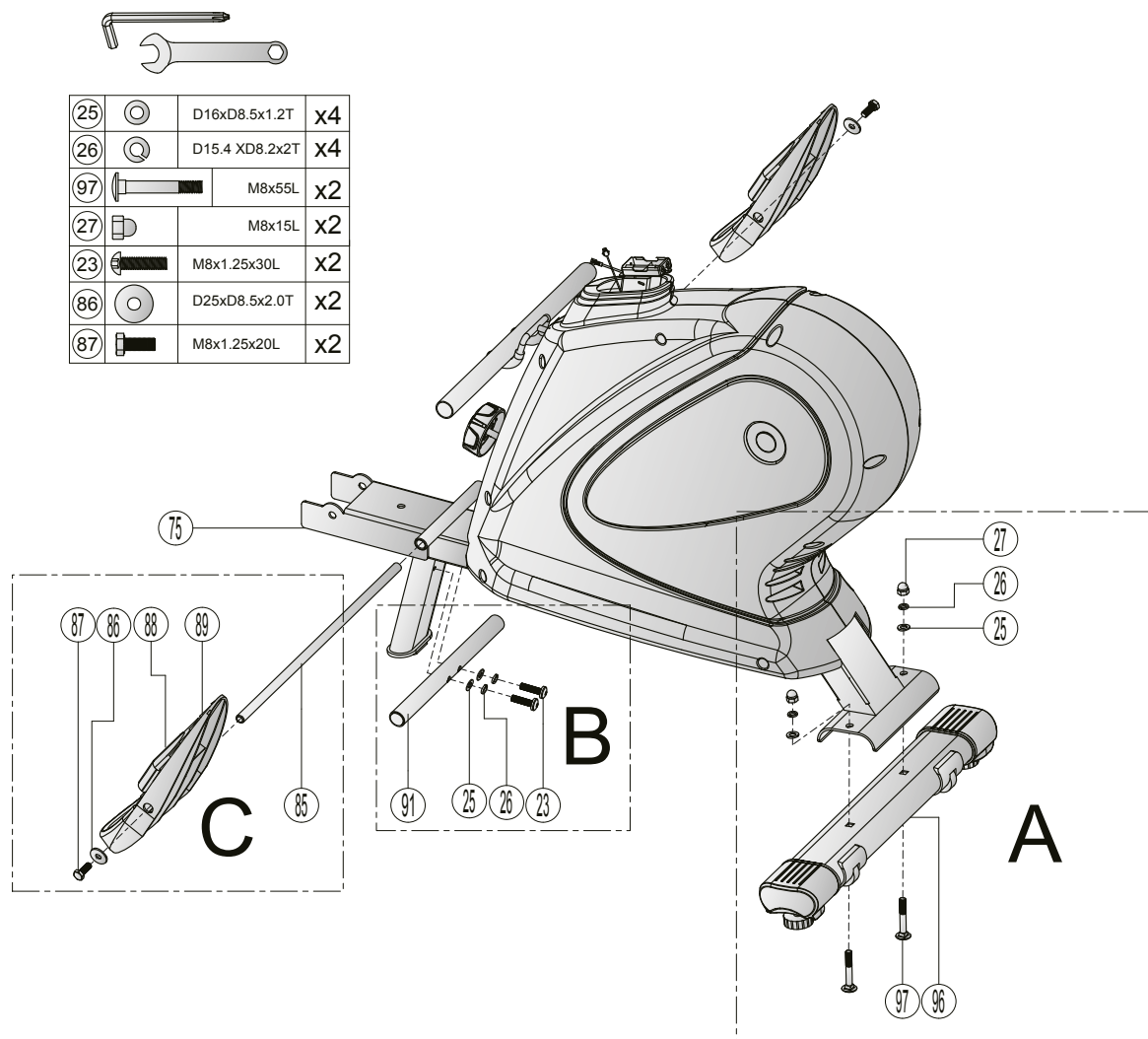
Lees eerst de montagebeschrijving stap voor stap zorgvuldig door en voer de montage in de beschreven volgorde uit.

OPMERKING

Schroef eerst alle onderdelen los en controleer hun juiste pasvorm. Schroef de schroeven pas met het gereedschap vast, wanneer dat in de handleiding vermeld wordt.

Stap 1: Montage van de voorpoot en de voetsteunen

1. Monteer de voorpoot (96) aan het hoofdframe (75) met twee schroeven (97), twee sluitringen (25), twee veerringen (26) en twee dopmoeren (27).
2. Monteer de dwarsstang (91) op het hoofdframe (75) met twee sluitringen (25), twee veerringen (26) en twee inbusschroeven (23).
3. Schuif de as (85) in de dwarsstang (91) en monteer een voetensteun (89) aan elke kant van de as (85) met een sluitring (86) en een schroef (87).
4. Draai de schroeven en moeren stevig vast met het gereedschap.

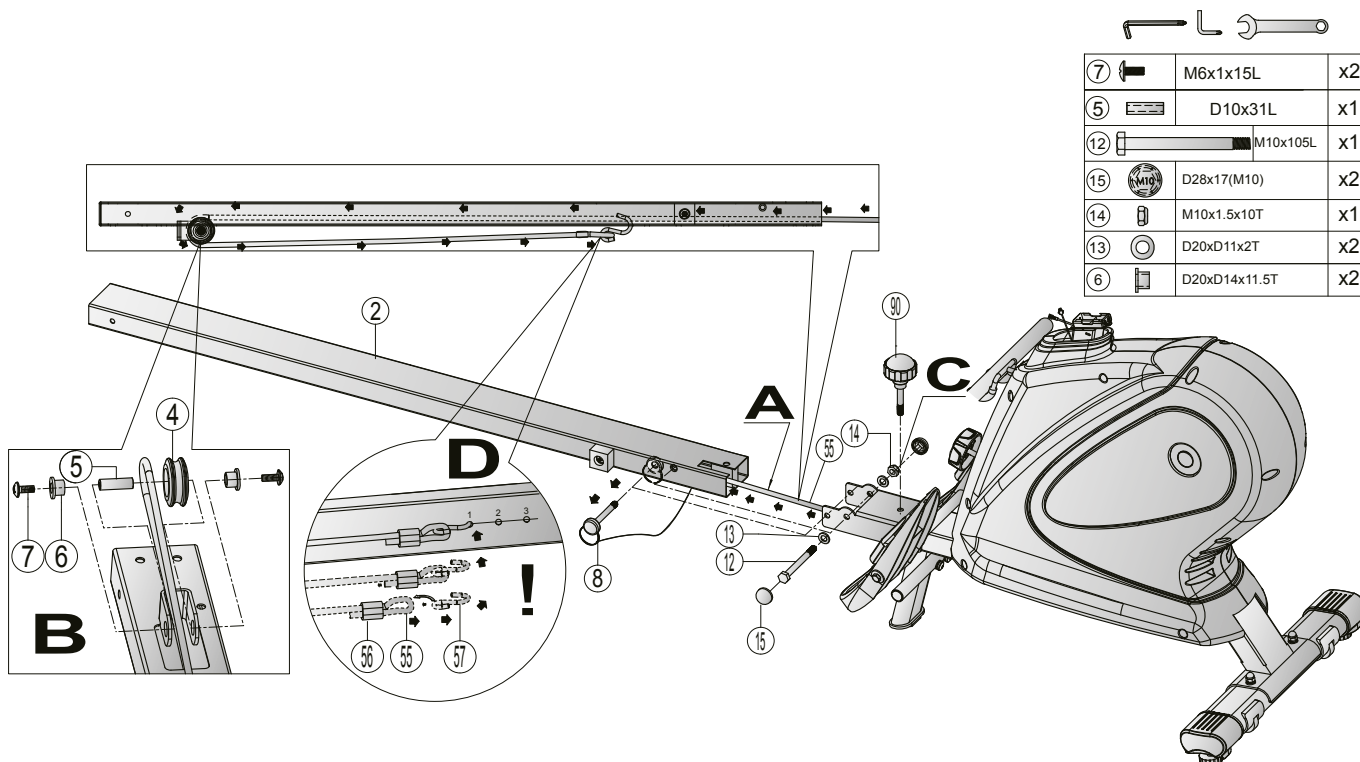


Stap 2: Montage glijrails en trekkoord

1. Trek het koord (55) uit het hoofdframe (75) en voer het doorheen de glijrail (2), zie A.
2. Trek het koord (55) uit de opening aan het uiteinde van de glijrail (2) en leg het over de omkeerrol (4). Monteer de omkeerrol (4) op de glijrail (2) met een as (5), twee doppen (6) en twee schroeven (7), zie B.
3. Schroef de glijrails (2) in het hoofdframe (75) en monteer de glijrails (2) op het hoofdframe (75) met een schroef (12), twee sluitringen (13), een borgmoer (14) en twee schroefkappen (15), zie C.
4. Draai de schroeven en moeren stevig vast met het gereedschap.
5. Steek de stift (8) door de openingen van het hoofdframe (75) en de glijrail (2).
6. Schroef de draaiknop (90) in de opening bovenaan op het hoofdframe (75), zie C.
7. Hang het smalle uiteinde van de haak (57) aan het koord (55) en het brede uiteinde van de haak (57) in een van de openingen aan de onderkant van de glijrail (2), zie D.

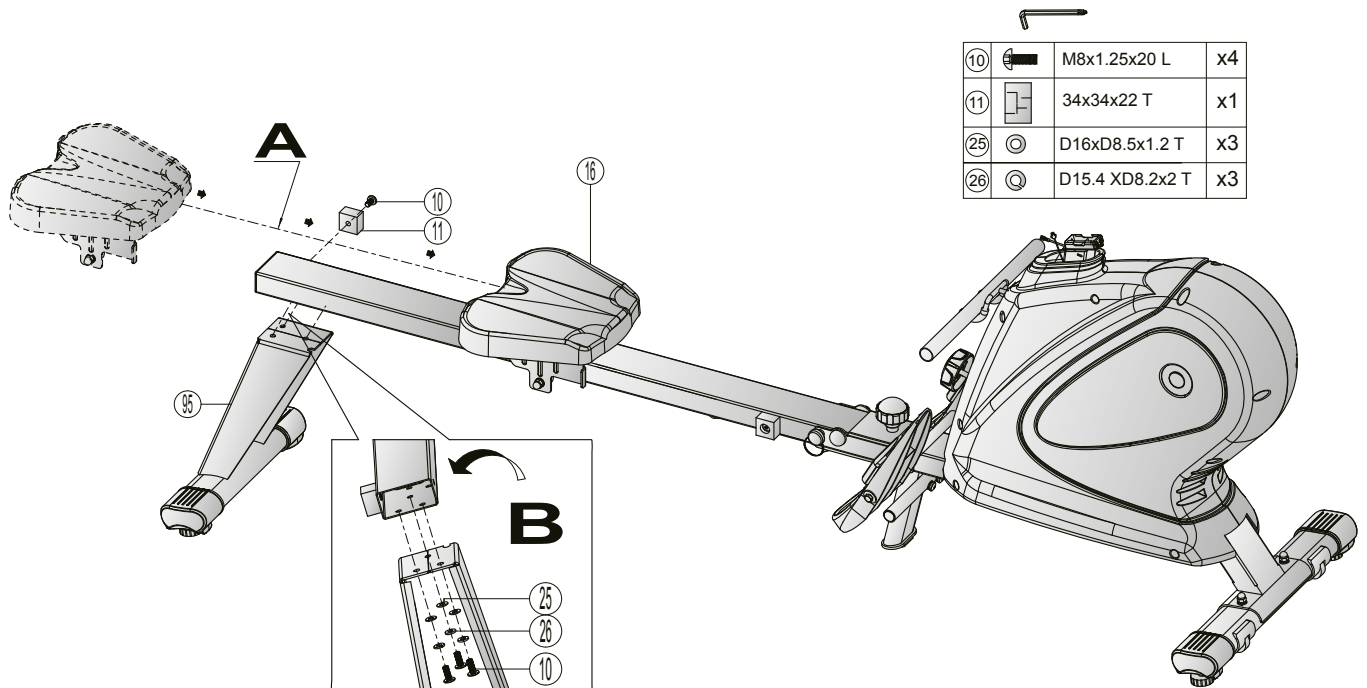
► OPGELET

Let bij het aanbrengen van de haak (57) op de juiste oriëntatie .



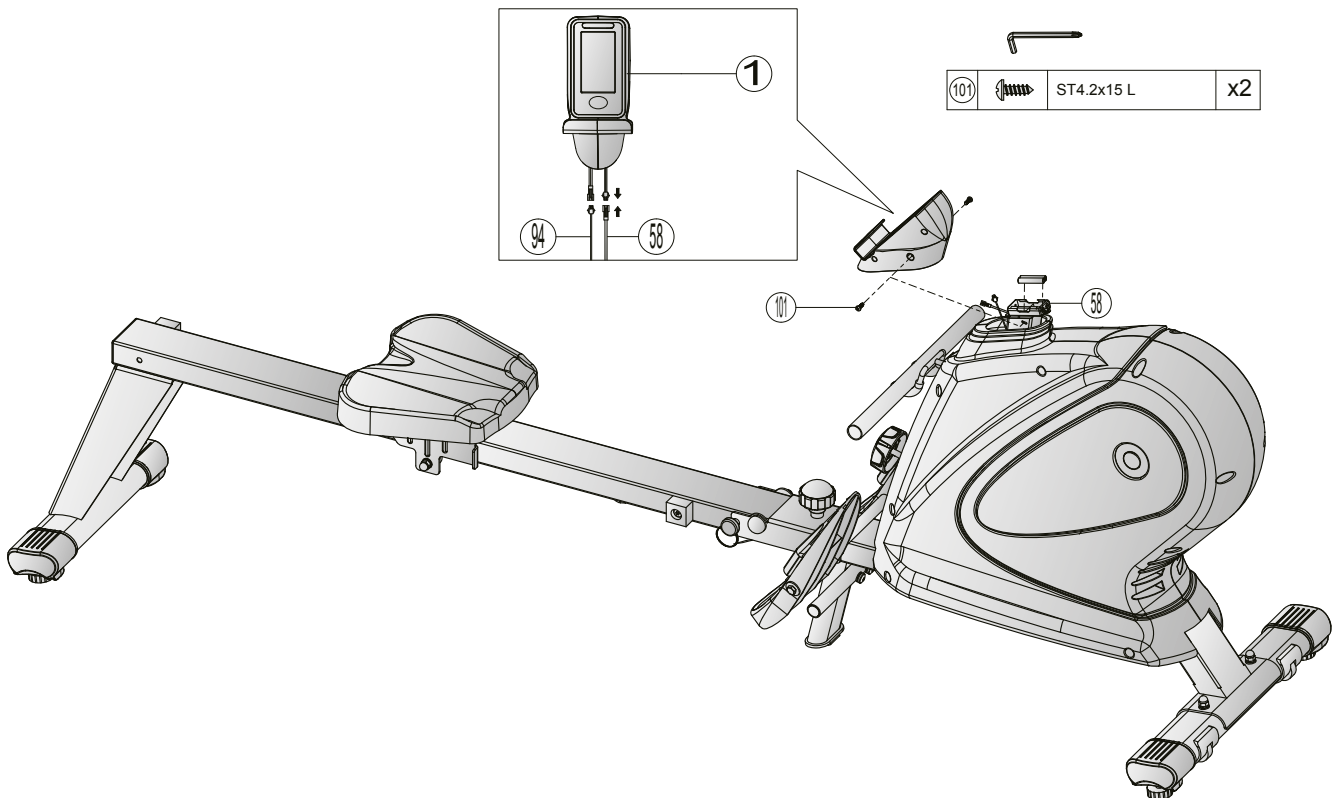
Stap 3: Montage van het zitje en de achterpoot

1. Schuif het zitje (16) op de glijrail (2) en monteer de buffer (11) aan het uiteinde van de glijrail (2) met een schroef (10), zie A.
2. Lijn de achterpoot (95) uit met de glijrail en monteer de achterpoot (95) op de glijrail (2) met drie schroeven (10), drie veerringen (26) en drie sluitringen (25), zie B.
3. Draai de schroeven stevig vast met het gereedschap.



Stap 4: Montage van de console

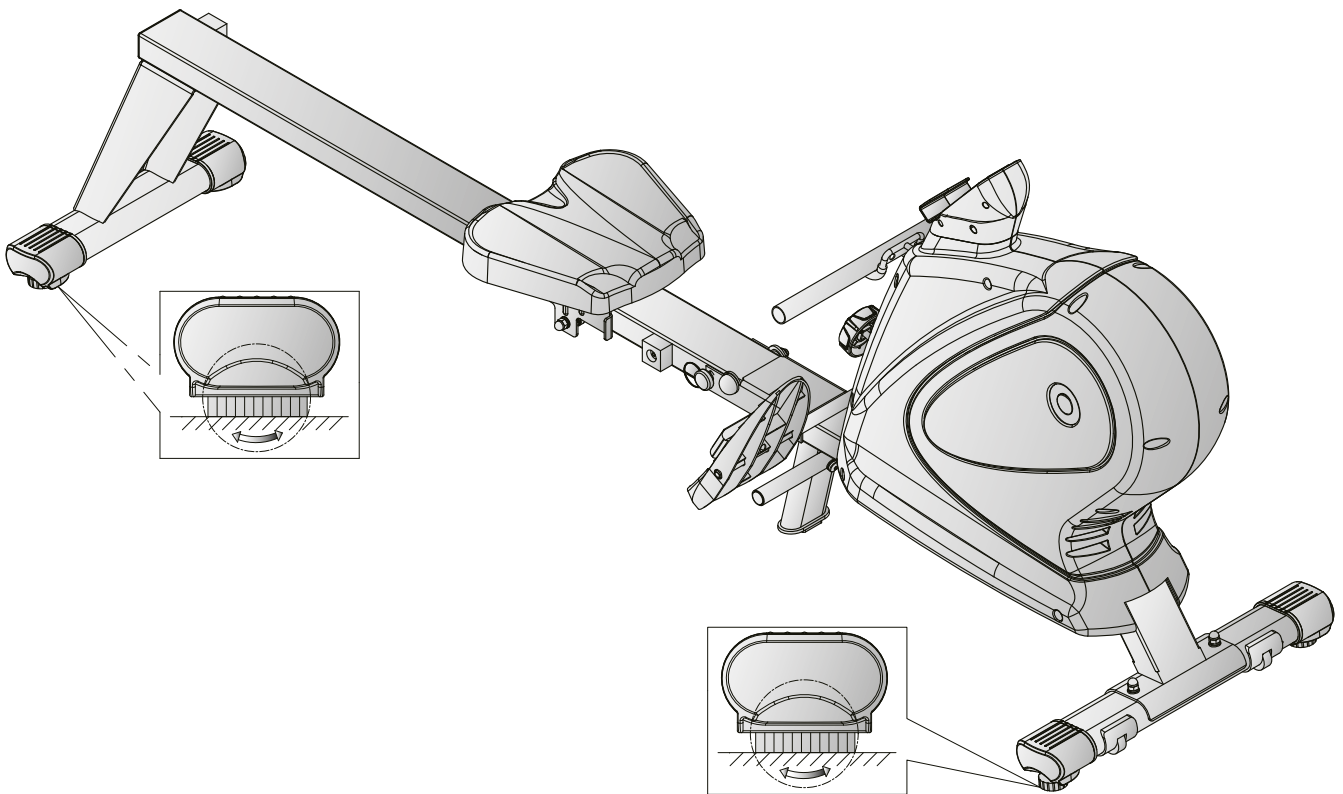
1. Plaats twee AA-batterijen (1,5V) in het batterijvak (58).
2. Verbind de sensorkabel (94) en het batterijvak (58) met de console (1).
3. Steek de kabel in de opening in het hoofdframe (75) en monteer de console (1) op het hoofdframe (75) met twee schroeven (101).



Stap 5: Horizontaal richten

Bij oneffenheden in de ondergrond kunt u de apparaat stabiliseren door aan beide instelschroeven onder het hoofdframe te draaien.

1. Til de apparaat aan de gewenste zijde op en draai aan de instelschroef onder het hoofdframe.
2. Draai de schroef met de klok mee om ze eruit te draaien en het apparaat te verhogen.
3. Draai tegen de klok in om het apparaat te verlagen.



① OPMERKING

Maak je vóór het begin van de training vertrouwd met alle functies en instellingen van het apparaat. Vraag een vakman de nodige uitleg over het juiste gebruik van dit apparaat.

3.1 Aanduidingen op de console



TIME	+ Weergave van de trainingsduur + Weergavebereik: 0:00 – 99:59
DISTANCE	+ Weergave van de afgelegde afstand + Weergavebereik: 0 – 9999
CALORIE	+ Weergave van de verbruikte calorieën + Weergavebereik: 0 – 9999
SPM	+ Weergave van het aantal roeislagen per minuut + Weergavebereik: 0 – 999
STROKES TOTAL STROKES	+ Weergave van STROKES (totaal aantal roeislagen tijdens de trainingssessie) of TOTAL STROKES (totaal aantal roeislagen van alle trainingssessies) + Weergavebereik: 0 – 9999

3.2 Functies van de toetsen

MODE/RESET	Druk kort op de toets om de training te pauzeren of te starten.
	3 seconden ingedrukt houden om alle waarden behalve TOTAL STROKES te resetten. ⓘ OPMERKING De waarde TOTAL STROKES wordt alleen gereset wanneer de batterijen worden verwijderd.

3.3 Het apparaat inschakelen

Om het apparaat in te schakelen, houdt u de MODE/RESET-toets 3 seconden ingedrukt.

De console piept en het display licht 2 seconden op.

De console keert terug naar de stand-bymodus.

ⓘ OPMERKING

De console schakelt over naar stand-bymodus als zij 4 minuten lang geen signaal ontvangt.

3.4 Energiespaarmodus

Na het inschakelen van het apparaat schakelt de console over naar stand-bymodus. Wanneer ze binnen 4 minuten geen signaal ontvangt, schakelt de console over naar de energiespaarmodus.

Om de energiespaarmodus te verlaten, drukt u op de MODE-/RESET-toets.

3.5 Quick-Start

Om met de training te starten, begint u te roeien of drukt u kort op de MODE/RESET-toets.

Zodra de console een signaal ontvangt, geeft het display **START** weer en de waarden voor **TIME** (tijd), **DISTANCE** (afstand), **CALORIE** (calorieën), **SPM** (slagen per minuut) en **STROKES/TOTAL STROKES** (totaal aantal slagen) tellen op in overeenstemming met de trainingssessie (zie Afb. 1).

STROKES en **TOTAL STROKES** worden afwisselend weergegeven met een interval van 5 seconden (zie Afb. 1 en Afb. 2).



Afb. 1



Afb. 2

Zodra u de training stopt, gaan **STOP** en de waarden voor **TIME** (tijd), **DISTANCE** (afstand), **CALORIE** (calorieën) knipperen en bevindt de console zich in stand-bymodus (zie Afb. 3).

ⓘ **OPMERKING**

De console schakelt over naar energiespaarmodus als zij 4 minuten lang geen signaal ontvangt. Een halve seconde voordat de energiespaarmodus wordt geactiveerd, weerklinkt een geluidssignaal. Om de energiespaarmodus te verlaten, drukt u op de MODE/RESET-toets.



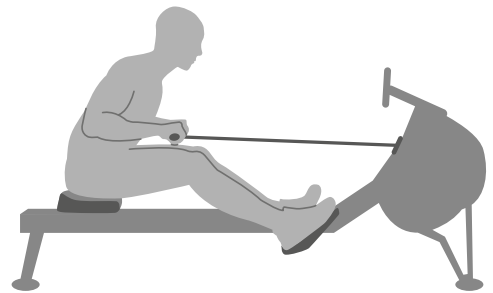
Afb. 3

3.6 Tips om correct te roeien

Het lichaam beweegt in de richting van de handgreep

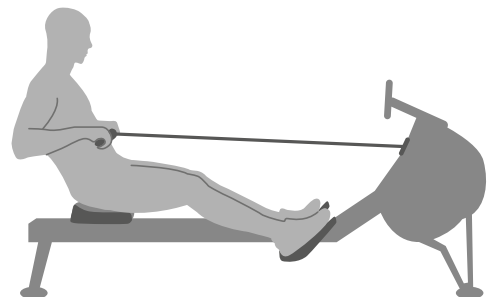
Fout

Aan het einde van de beweging wordt het lichaam naar voren richting handgreep getrokken in plaats van de handgreep naar het lichaam toe te trekken.



Juist

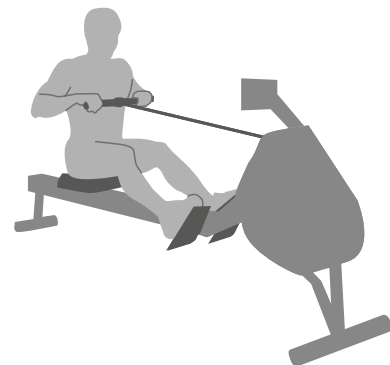
Aan het einde van de beweging leunt de gebruiker lichtjes naar achter, houdt de benen naar beneden, het bovenlichaam recht en trekt de handgreep naar het lichaam toe.



Gespreide ellebogen

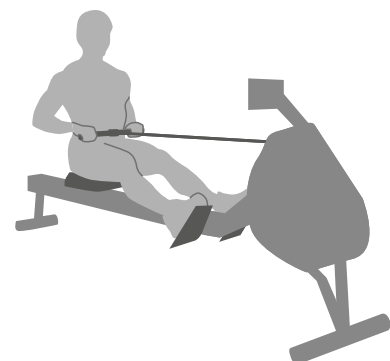
Fout

De ellebogen van de gebruiker zijn aan het einde van de beweging weg van het lichaam gespreid en de handgreep bevindt zich op borsthoogte.



Juist

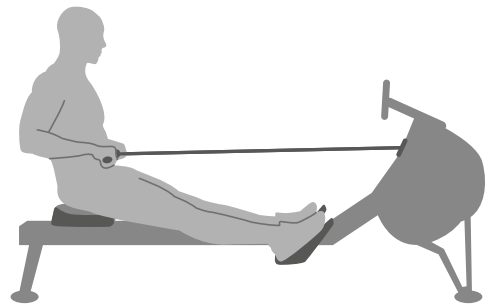
Trek de handgreep naar het lichaam toe met rechte polsgewrichten en de ellebogen dicht tegen het lichaam. De ellebogen worden achter het lichaam geleid terwijl de greep naar de taille getrokken wordt.



Knie uitstrekken

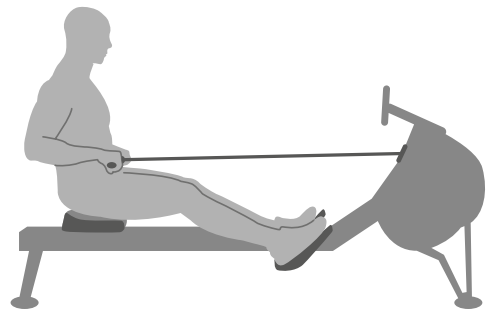
Fout

Aan het einde van de beweging strekt de gebruiker het been en de knie volledig uit.



Juist

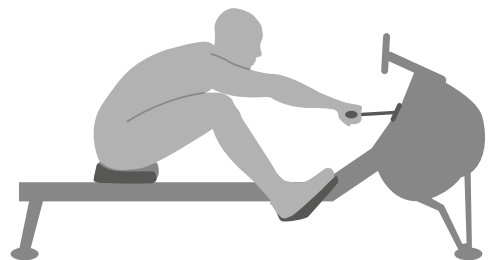
Houd ook aan het einde van de beweging de knie altijd lichtjes gebogen in plaats van ze volledig te strekken.



Te ver naar voren leunen

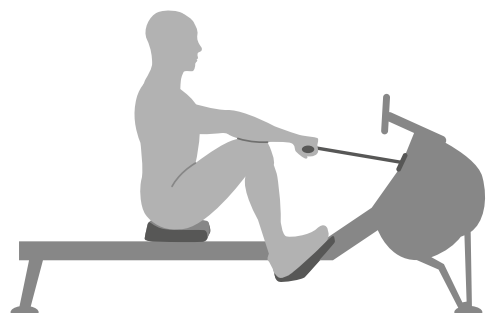
Fout

Het lichaam wordt te ver naar voren gebogen. De scheenbenen zijn eventueel niet langer verticaal. Het hoofd en de schouders wijzen in de richting van de voeten. Het lichaam bevindt zich dus in een zwakke positie om de beweging uit te voeren.



Juist

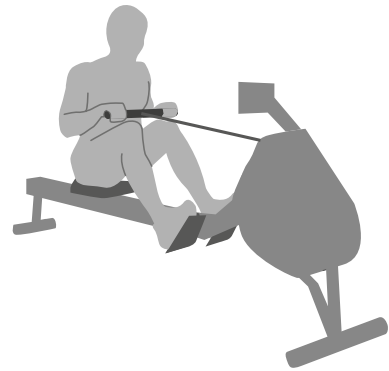
De scheenbenen zijn verticaal. Het lichaam is tegen de benen gedrukt, de armen zijn volledig uitgestrekt naar voren en het lichaam is lichtjes naar boren gebogen. Deze positie moet aangenaam aanvoelen.



Roeien met gebogen armen

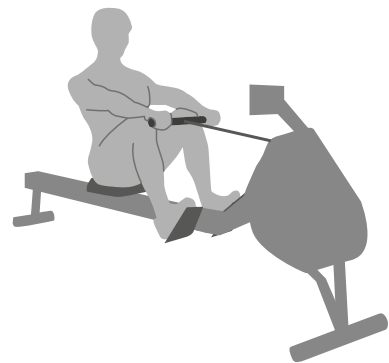
Fout

De gebruiker begint de beweging met de armen in plaats van eerst met de benen te drukken.



Juist

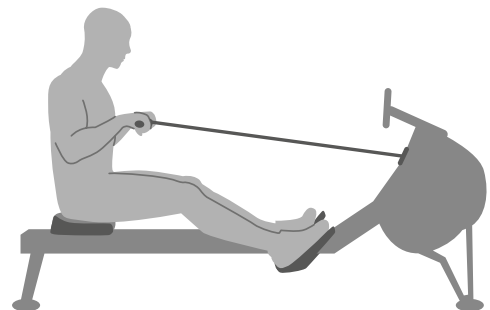
De gebruiker begint, terwijl hij de benen doordrukt, de rug spant en de armen gestrekt laat.



Gebogen polsgewrichten

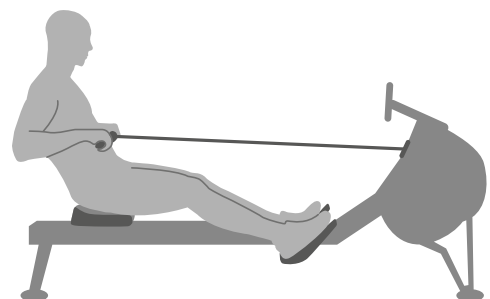
Fout

De gebruiker buigt de polsgewrichten tijdens de beweging.



Juist

Voer de roeibeweging altijd uit met rechte polsgewrichten.



4.1 Algemene informatie

⚠ WAARSCHUWING

- + De opslagplaats moet zodanig worden gekozen, dat misbruik door derden of kinderen kan worden uitgesloten.
- + Als je apparaat niet uitgerust is met transportwielen, moet je het apparaat demonteren alvorens het te verplaatsen.

▶ OPGELET

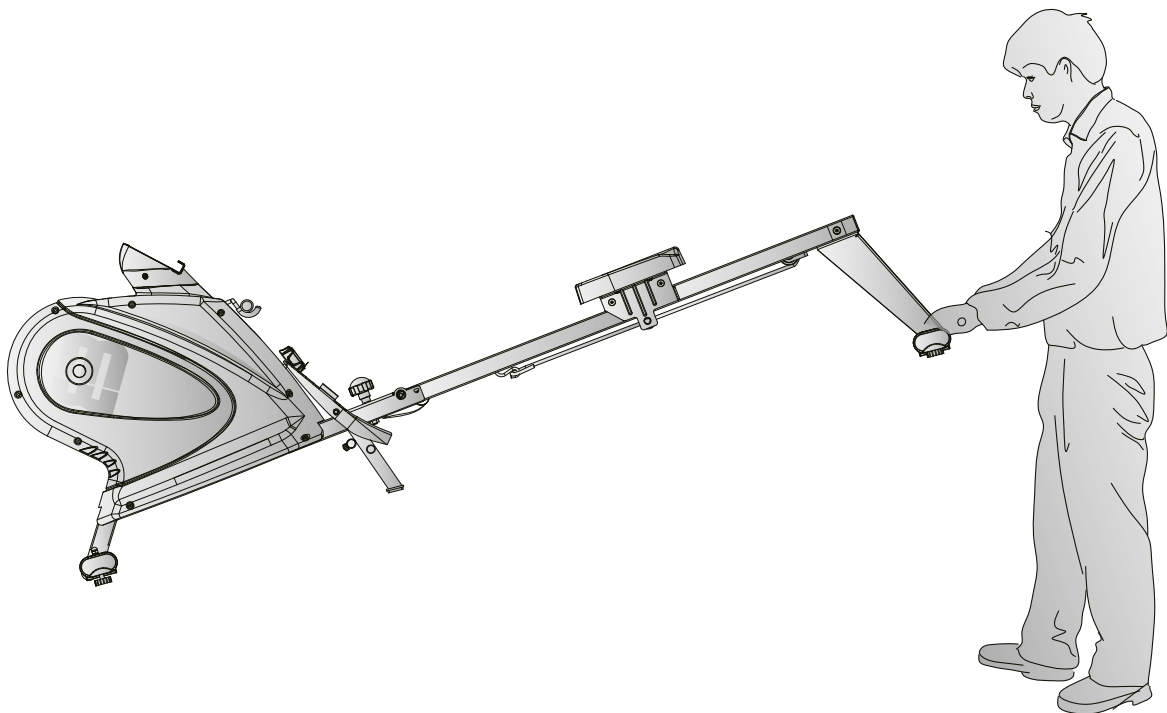
- + Zorg ervoor dat het apparaat op de gekozen opslagplaats beschermd is tegen vocht, stof en vuil. De opslagplaats moet droog en goed verlucht zijn en een constante omgevingstemperatuur tussen 5 °C en 45 °C hebben.

4.2 Transportwielen

▶ OPGELET

Als je het apparaat over uiterst gevoelige en zachte vloerbekleding, zoals parket, tegels of laminaat, wil verplaatsen, moet je de transportweg bedekken met bijvoorbeeld karton of iets gelijkaardigs, om eventuele schade aan de vloer te vermijden.

1. Ga achter het apparaat staan en til het op, tot het gewicht van het apparaat op de transportwielletjes steunt. Nu kun je het apparaat gemakkelijk verplaatsen. Als de transportweg langer is, moet het apparaat gedemonteerd en veilig verpakt worden.
2. Kies de nieuwe opstelplaats, rekening houdend met de aanwijzingen in paragraaf 1.3 van deze gebruiksaanwijzing.



4.3 Opvouwmechanisme

OPMERKING

Het apparaat kan worden opgevouwen en kan dus ruimtebesparend worden opgeslagen. Dat vergemakkelijkt ook het transport.

4.3.1 Opvouwen van de roeitrainer

WAARSCHUWING

+ Probeer het apparaat niet in dichtgevouwen toestand te gebruiken.

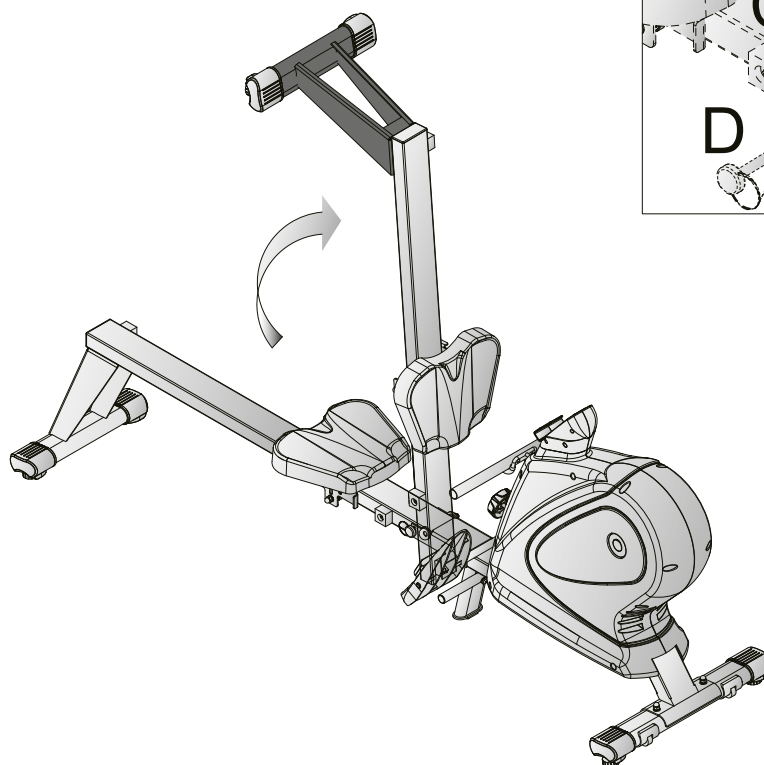
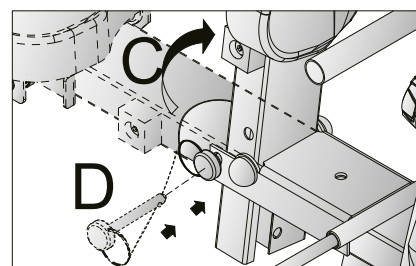
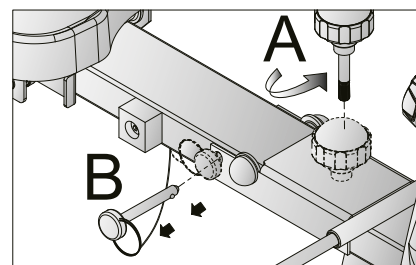
VOORZICHTIG

+ Leun niet tegen het apparaat in dichtgevouwen toestand en leg niets op het apparaat, waardoor het onstabiel wordt en omvalt.

OPGELET

+ Voor het dichtvouwen moeten alle voorwerpen worden verwijderd, die kunnen worden uitgeschud of omgestoten of die het dichtvouwen van het roeitrainer kunnen verhinderen.

1. Om de roeitrainer dicht te vouwen, verwijdert u de knop en de stift van het hoofdframe, zie A en B.
2. Vouw de roeitrainer dicht met de glijrail naar boven, zie C.
3. Om te bevestigen, plaats u de stift opnieuw in de opening op het hoofdframe, zie D.

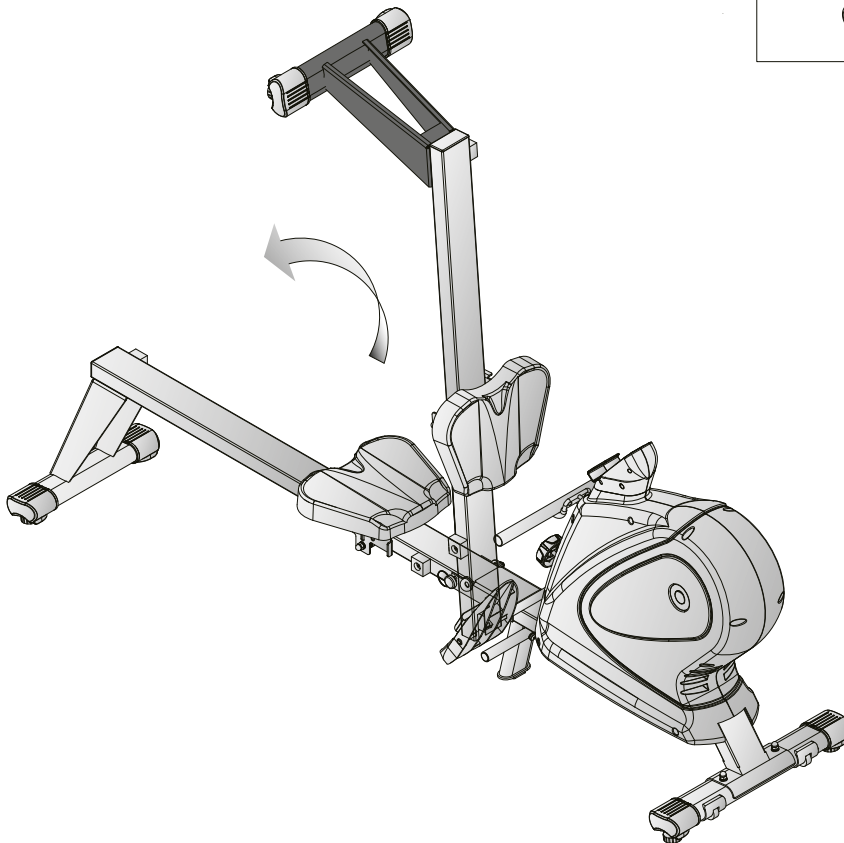
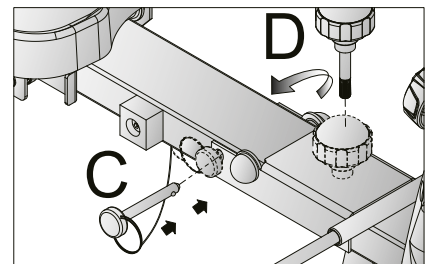
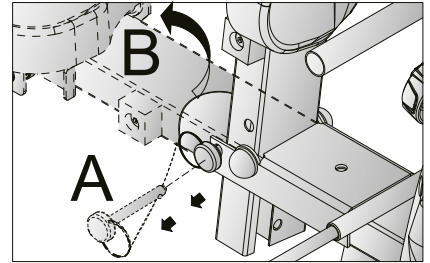


4.3.2 Openvouwen van de roeitrainer

► OPGELET

+ Voor het openvouwen moeten alle voorwerpen worden verwijderd, die kunnen worden uitgeschud of omgestoten of die het openvouwen van het roeitrainer kunnen verhinderen.

1. Om de roeitrainer open te vouwen, verwijdert u de stift uit de opening van het hoofdframe en vouwt u de glijrail naar beneden, zie A en B.
2. Om te bevestigen, plaatst u de stift terug in de opening op het hoofdframe en draait u de knop weer op zijn plaats, zie C en D.



5.1 Algemene informatie



WAARSCHUWING

- + Voer geen ondeskundige veranderingen aan het apparaat uit.



VOORZICHTIG

- + Beschadigde of versleten onderdelen kunnen je veiligheid en de levensduur van het apparaat in gevaar brengen. Vervang dus onmiddellijk alle beschadigde of versleten onderdelen. Wend je in dit geval tot je verkoper. Het apparaat mag niet meer worden gebruikt, totdat het terug in orde is. Gebruik indien nodig uitsluitend originele vervangonderdelen.

▶ OPGELET

- + Naast de hier vermelde aanwijzingen en aanbevelingen voor het onderhoud en de verzorging kunnen bijkomende service- en/of reparatiewerkzaamheden noodzakelijk zijn; deze mogen uitsluitend door gemachtigde servicetechniekers worden uitgevoerd.

5.2 Storingen en foutdiagnose

Het apparaat wordt tijdens de productie regelmatig aan kwaliteitscontroles onderworpen. Ondanks deze controles kunnen er zich storingen of fouten voordoen. Vaak zijn individuele onderdelen verantwoordelijk voor deze storingen en meestal volstaat het om deze te vervangen. De meest frequente fouten en hun oplossing vind je in het volgende overzicht: Als het apparaat desondanks niet correct functioneert, moet je je verkoper contacteren.

Fout	Oorzaak	Oplossing
Display geeft niets weer	Batterij leeg of losse kabelverbinding	<ul style="list-style-type: none"> + Maak alle kabelverbindingen los en bevestig ze opnieuw, zie montagehandleiding + Vervang de batterijen in de console, zie montagehandleiding
Krakende geluiden	Schroefverbindingen los of te strak	Controleer schroefverbindingen
Schuurgeluiden aan de glijrail	Glijrails of -rollen vuil of glijrail droog	Reinig de glijrail met een handdoek (zonder oplosmiddel) en breng een kleine hoeveelheid geschikt smeermiddel op de glijrail aan. Verwijder overtollig smeermiddel.

5.3 Onderhouds- en inspectietermijnen

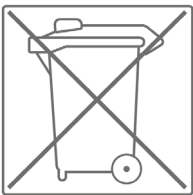
Om beschadigingen door lichaamszweet te vermijden, moet het apparaat na elke workout met een vochtige handdoek (geen oplosmiddelen gebruiken!) worden gereinigd.

De volgende routinewerkzaamheden moeten op de aangegeven tijdstippen worden uitgevoerd:

Onderdeel	Wekelijks	Maandelijks	Elke drie maanden	Halfjaarlijks	Jaarlijks
Display console	R	I			
Kunststofafdekkingen	R	I			
Schroeven en kabelverbindingen		I			
Glijrail	R	I			
Smering van de glijrail		I			
Legende: R = Reinigen; I = Inspecteren					

6 AFVALVERWIJDERING

Aan het einde van zijn levensduur mag dit apparaat niet samen met het normale huishoudelijk afval worden afgevoerd. Het moet naar een inzamelpunt voor de recyclage van elektrische en elektronische apparaten worden gebracht. Meer informatie krijg je bij de bevoegde dienst voor afvalinzameling van je woonplaats.



Volgens hun markering zijn de materialen recyclebaar. Met de recyclage, de terugwinning van grondstoffen of andere vormen van recycling van oude en afgedankte apparaten lever je een belangrijke bijdrage aan de bescherming van het milieu.

Om je trainingsbeleving nog aangenamer en efficiënter te maken, raden wij je aan om je fitnessapparaat aan te vullen met passende accessoires. Dat kan bijvoorbeeld een **vloermat** zijn, die ervoor zorgt dat je fitnessapparaat steviger staat en die de vloer tegen vallende zweetdruppels beschermt, maar ook extra handrails bij bepaalde loopbanden of **siliconenspray** om bewegende onderdelen soepel te laten lopen.

Als je een cardiotrainingfitnessapparaat hebt gekocht en je op basis van je hartslag wil trainen, raden wij je aan om een compatibele borstband te gebruiken, omdat op die manier een optimale overdracht van de hartslag wordt gegarandeerd. Bij krachtstations wil je eventueel extra **trekstangen** of **gewichten** kopen.

Ons assortiment accessoires is van de hoogste kwaliteit en maakt je training nog beter. Als je meer informatie wenst over compatibele accessoires, raadpleeg je in onze webwinkel de detailpagina van de producten (het gemakkelijkste is om het artikelnummer in het zoekveld bovenaan in te voeren), waar je de aanbevolen accessoires voor dat product terugvindt. Alternatief kun je de meegeleverde QR-code gebruiken. Je kunt natuurlijk ook onze klantendienst contacteren: telefonisch, per e-mail, in een van onze filialen of via onze socialemediakanalen. Wij staan voor je klaar!



Vloermat



Borstband



Borstband Contactgel



Handdoeken



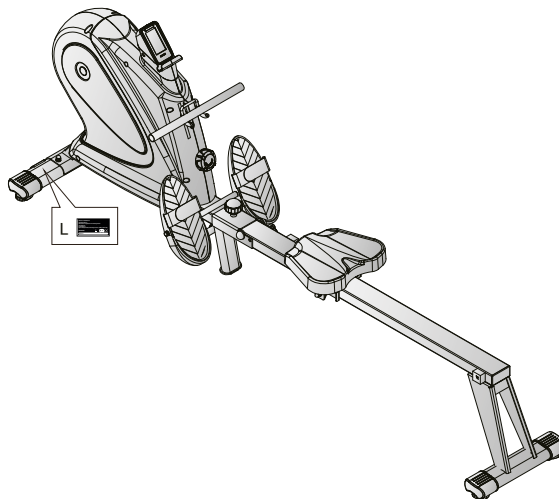
Siliconenspray

8.1 Serienummer en modelnaam

Om ons in staat te stellen om jou de bestmogelijke service te bieden, moet je de **modelnaam**, het **artikelnummer**, het **serienummer**, de **detailtekening** en de **onderdelenlijst** bij de hand houden. De bijbehorende contactmogelijkheden vind je in hoofdstuk 10 van deze gebruiksaanwijzing.

ⓘ **OPMERKING**

Het serienummer van je apparaat is uniek. Het staat vermeld op een witte sticker. De precieze positie van deze sticker vind je op de volgende afbeelding.



Voer het serienummer in het bijbehorende veld in.

Serienummer:

Merk/categorie:

Modelnaam:

Artikelnummer

8.2 Onderdelenlijst

Nr.	Naam (ENG)	Fabr. Onderdeelnr.	Specificatie	Aantal
1	Computer	245A1-6-2501-W0		1
2	Sliding beam welding set	245A1-3-1000-B70		1
4	Pulley	245A1-6-2271-B0	D45*18.2L	3
5	Pulley axle	245A1-6-1576-N0	D10*31L	1
6	Bushing	58002-6-1067-01	D20*D14*11.5T	4
7	Bolt	52606-2-0015-F0	M6*1*15L	6
8	Pin	58017-6-1046-C0	D9.5*93L	1
9	Bolt	52605-5-0010-F0	M5*0.8*10L	1
10	Allen bolt	50308-5-0020-F0	M8*1.25*20L	5
11	Buffer	25300-6-2175-B0	34*34*22T	2
12	Hex bolt	50110-2-0105-F5	M10*1.5*105L,	1
13	Flat washer	55110-1-2020-FA	D20*D11*2T	6
14	Anti-loose nut	55210-1-2010-FA	M10*1.5*10T	4
15	Screw cover	327C2-6-1075-B0	D28*17(M10)	2
16	Seat	58001-6-1387-B0	310*257,SD-700	1
17	seat cradle	245A1-6-1573-B70	164*105*2.5T	2
18	Wheel axle cover	220A0-6-1577-00	D12*D8.2*12.6L	4
19	Bushing	58002-6-1106-N0	D8.2*D12.7*55.8L	2
20	Bushing	58002-6-1077-00	D12*8.5L	2
21	Pulley(2)	245A1-6-1572-00	D38*20L	4
22	Pulley(3)	245A1-6-1578-00	D38*14L	2
23	Allen bolt	50308-5-0030-F0	M8*1.25*30L	4
24	Allen bolt	50308-5-0115-F5	M8*1.25*115L	2
25	Flat washer	55108-1-1612-FA	D16xD8.5x1.2T	13
26	Spring washer	55108-2-1520-FA	D15.4xD8.2x2T	11
27	Cup Nut	55208-6-2015-FA	M8*1.25*15T	4
28	Screw	50935-5-0015-F0	ST3.5*1.0*15L	2
29	Pulling cable wheel	245A1-3-2100-B0	D76*104L	1
30	Bearing	58006-6-1001-00	#6000 ZZ	2
31	Flywheel	245A1-6-2687-00	D260*36.5*4KG	1
32	Bearing	58006-6-1018-01	6003-2RS	1
33	Flywheel axle	245A1-6-2173-00	D10*140.5L	1
34	C-ring	55510-1-0010-00	S-10(1T)	1

35	Flat washer	55110-1-2220-NA	D22*D10*2T	1
36	Fixing ring	71600-6-3178-B0	D13*D10*1.9T	1
37	Hex nut	55295-2-3004-NA	D9.5*4T(3/8"-26UNF)*4T	2
38	Anti-slip nut	18600-6-3175-N1	3/8"-26UNFx6.5T	2
39	Screw cover	19100-6-3172-B0	D35*8	2
40	Fixing bracket for magnet	71600-3-3200-N0		1
41	Spring	58003-6-1035-01	D1.2*55L	1
42	Flat washer	55106-1-1310-NA	D13*D6.5*1.0T	1
43	Hex bolt	50106-5-0065-N0	M6*65L	1
44	Nylon washer	55106-1-1915-B1	D6*D19*1.5T	1
45	Hex nut	55206-2-2006-NA	M6*1*6T	1
46	Anti-loose nut	55206-1-2006-NA	M6*1*6T	1
47	Hex bolt	50108-5-0052-N3	M8*52L	1
48	Anti-loose nut	55208-1-2008-NA	M8*1.25*8T	1
49	Pulling rope	245A1-6-2201-B0	D5*2500L	1
50	Pulley plate welding set	245A1-3-2230-B70		1
51	Pulling tube	24600-6-2471-B71	D25.4*400*1.4T	1
52	Bushing	58002-6-1084-B1	D10.5*D7.5*9T	1
53	Foam	58015-6-1244-B0	D23x4Tx400L	1
54	Cap	553F0-1-0031-B3	D25.4*31L	2
55	Elastic rope	245A1-6-2204-B1	D7.5*2450L	1
56	Hook	245A1-6-2278-00		1
57	Fixing hook	245A1-6-2279-N0	D6*49.5	1
58	Battery holder	245A1-6-2597-W0	71.5*31.3	1
59	Screw	53329-2-0009-N0	ST2.9x9.5L	2
60	Hex bolt	50110-2-0045-F3	M10*1.5*45L	1
61	Round magnet	174R4-6-2574-00	M02	1
62	Hex bolt	50110-2-0065-F3	M10*1.5*65L	1
63	Bushing	245A1-6-1575-N0	D14*D10*16.5L	2
64	Fixing clamp	39000-6-5871-00	16*16*6.8L	1
65	Spring	58003-6-1025-N2	D0.8*D9.6*70L	1
66	Buffer	245A1-6-2175-B0	25*25*5T	1
67	Hex bolt	50108-5-0065-F3	M8*1.25*65L	1
68	Flat washer	55108-1-1810-W8	D18*D8.5*1.0T	2
69	Screw	52804-2-0015-N0	ST4*1.41*15L	2

70	Anti-loose nut	55208-1-2008-FA	M8*1.25*8T	1
71	Hex nut	55208-2-2006-FA	M8*1.25*6T	1
72L	Left chain cover	245A1-6-2426-B0		1
72R	Right chain cover	245A1-6-2427-B0		1
73	Screw	53342-2-0020-N0	ST4.2x1.4x20L	10
74	Side cover	24500-62471-B0	D29.1*13L	2
75	Main frame	245A1-3-2600-B70		1
76	Upper tension cable	245A1-6-2671-B0	220L	1
77	Buffer	55306-4-0013-B9	D9*D5.8*13	2
78	Buffer	55308-4-0020-B9	D10.5*20L	2
79	Pulley (convex)	58016-6-1022-B2	D100*D10*28.5	1
80	Hex bolt	50110-2-0050-F3	M10*1.5*50L	1
81L	Computer bracket(L)	245A1-6-2595-B0	176.8*46*103.3	1
82R	Computer bracket(R)	245A1-6-2596-B0	176.8*43.1*103.3	1
83	Buffer	25100-6-2175-B0	35*35	1
84	Tube cap	553D6-1-0017-B8	D6/8"*17(D19)	2
85	Horizontal axis	25200-6-1073-N0	D12*436L	1
86	Flat washer	55108-1-2520-FA	D25*D8.5x2.0T	2
87	Hex bolt	50108-5-0020-F0	M8*1.25*20L	2
88	Sticky strap	24500-6-1078-B0	440*50	2
89	Pedal	24600-6-1085-B0	315*137.5*67	2
90	Ball knob	52210-2-0055-B1	D56*M10*1.5*55L	1
91	Cross bar	245A1-6-2602-b0	D20*1.5T*280L	1
92	Allen screw	54605-2-0012-D0	M5*0.8*12L	2
93	Sensor bracket	71900-6-2565-B0	24*22*2.5T	1
94	Sensor bracket(1)	24900-6-2583-G0	450L	1
95	Rear stablizer	245A1-3-1950-H10		1
96	Front stablizer	245A1-6-1931-b0	40*80x1.5Tx500L	1
97	Square neck bolt	50508-5-0055-F3	M8x1.25x55L	2
98	Elliptical base	81003-6-2173-B1	73.5*88*52.5	4
99	Adjustable round wheel	26000-6-1095-B0	D38*M10*1.5	4
100	foot cap	55458-K-4080-B2	40*80*58	2
101	Screw	53342-2-0015-F0	ST4.2*15L	6
103	Sliding beam cover	55314-2-4080-B8	80*40*14.5	1
104	Single bearing	58006-6-1029-01	D35*16	1

Trainingsapparaten van Duke® worden onderworpen aan strenge kwaliteitscontroles. Als een fitnessapparaat dat je bij ons gekocht hebt, niet perfect functioneert, betreuren wij dat en verzoeken wij je om onze klantendienst te contacteren. We staan telefonisch voor je klaar via de technische hotline.

Foutbeschrijvingen

Je trainingsapparaat is zo ontwikkeld, dat permanent een hoogwaardige training mogelijk is. Als er zich desondanks toch problemen voordoen, moet je eerst de gebruiksaanwijzing lezen. Voor het oplossen van andere problemen moet je Fitshop contacteren of naar onze gratis service hotline bellen. Om de fout zo snel mogelijk op te lossen, beschrijf je de fout zo nauwkeurig mogelijk.

Naast de wettelijke garantie geven wij je garantie op alle bij ons gekochte fitnessapparaten volgens de onderstaande bepalingen.

Jouw wettelijke rechten worden hierdoor niet beperkt.

Garantie-eigenaar

De garantie-eigenaar is de eerste koper of elke persoon die een nieuwgekocht product van de eerste koper als geschenk gekregen heeft.

Garantieperiodes

Vanaf de levering van de fitnessapparatuur gelden onze in de webshop aangegeven garantietermijnen. Wilt u dus de voor u relevante garantietermijn weten, dan vindt u dit terug op de productpagina.

Onderhoudskosten

Wij kunnen de volgende keuze maken: reparatie, vervanging van individuele onderdelen of complete vervanging. Vervangonderdelen die tijdens de montage van het apparaat zelf moeten worden aangebracht, moeten door de garantienemer zelf worden vervangen en vormen geen onderdeel van het onderhoud. Na het verstrijken van de garantieperiode voor de onderhoudskosten geldt een zuivere deelgarantie, waarin de reparatie-, inbouw- en verzendingskosten niet inbegrepen zijn.

De gebruikstijden worden als volgt aangegeven:

- + Thuisgebruik: uitsluitend privégebruik in een privéhuishouding tot 3 uren per dag
- + Semiprofessioneel gebruik: tot 6 uur per dag (bijv. revalidatie, hotels, verenigingen, bedrijfsfitness)
- + Professioneel gebruik: meer dan 6 uur per dag (bijv. fitness-studio)

Garantieservice

Tijdens de garantieperiode worden apparaten die omwille van materiaal- of fabricagefouten defecten vertonen, naar onze keuze gerepareerd of vervangen. Vervangen apparaten of onderdelen van apparaten worden onze eigendom. De garantieprestaties leiden noch tot een verlenging van de garantieperiode, noch zetten zij een nieuwe garantie in gang.

Garantievoorwaarden

Om de garantie te laten gelden, zijn de volgende stappen vereist:

Contacteer de klantendienst per e-mail of per telefoon. Als het product tijdens de garantieperiode moet teruggestuurd worden voor reparatie, betaalt de verkoper de kosten. Na het verstrijken van de garantie draagt de koper de transport- en verzekeringskosten. Als het defect tot de omvang van onze garantieprestatie behoort, krijg je een gerepareerd of een nieuw apparaat terug.

Garantieclaims zijn uitgesloten bij schade door:

- + misbruik of onjuiste behandeling
- + omgevingsinvloeden (vochtigheid, hitte, overspanning, stof, enz.)
- + niet-naleving van de voor het apparaat geldende veiligheidsregels
- + niet-naleving van de gebruiksaanwijzing
- + gebruik van geweld (bijv. slag, stoot, val)
- + ingrepen die niet door de door gemachtigde serviceafdeling werden uitgevoerd
- + eigenmachtige pogingen tot reparatie

Aankoopbewijs en serienummer

Let erop dat je de bijbehorende factuur moet kunnen voorleggen als je een beroep doet op de garantie. Opdat wij de versie van je model eenduidig zouden kunnen identificeren en met het oog op onze kwaliteitscontrole hebben wij het serienummer van het apparaat nodig voor ieder servicegeval. Houd het serienummer en je klantnummer bij de hand als je naar onze service hotline telefoneert. Dit vergemakkelijkt een snelle behandeling.

Als je problemen hebt om het serienummer op je apparaat te vinden, kun je contact opnemen met onze servicemedewerkers voor meer informatie.

Service buiten de garantie

Ook indien je trainingsapparaat gebreken vertoont na het verstrijken van de garantie of in gevallen die uitgesloten zijn van de waarborg, zoals normale slijtage, staan we voor je klaar om je een individuele offerte te maken. Contacteer onze klantendienst om een snelle en prijsgunstige oplossing voor het probleem te vinden. In dit geval zijn de verzendkosten ten laste van jou.

Communicatie

Vele problemen kunnen al door een gesprek met ons als jouw vakhandelaar worden opgelost. We weten hoe belangrijk een snelle en ongecompliceerde probleemoplossing is voor jou als gebruiker van het trainingsapparaat, zodat je zonder grote en lange onderbrekingen met plezier kunt trainen. Daarom zijn wij ook voorstander van een snelle en onburocratische oplossing van jouw vraag. Houd daarom altijd je klantnummer en het serienummer van het defecte apparaat bij de hand.

DE	DK	FR
<p>TECHNISCHE DIENST</p> <p>☎ +49 4621 4210-900 📠 +49 4621 4210-698 ✉ technik@sport-tiedje.de</p> <p>🕒 Ma - Vr 08:00 - 18:00 Za 9:00 - 18:00</p> <p>SERVICE</p> <p>☎ 0800 20 20 277 (gratis) ✉ info@sport-tiedje.de</p> <p>🕒 Ma - Vr 08:00 - 21:00 Za 9:00 - 21:00 Zo 10:00 - 18:00</p>	<p>TECHNISCHE DIENST & SERVICE</p> <p>☎ 80 90 16 50 +49 4621 4210-945 ✉ info@fitshop.dk</p> <p>🕒 Ma - Vr 08:00 - 18:00 Za 9:00 - 18:00</p>	<p>TECHNISCHE DIENST & SERVICE</p> <p>☎ +33 (0) 172 770033 +49 4621 4210-933 ✉ service-france@fitshop.fr</p> <p>🕒 Ma - Vr 08:00 - 18:00 Za 9:00 - 18:00</p>
	PL	BE
	<p>TECHNISCHE DIENST & SERVICE</p> <p>☎ 22 307 43 21 +49 4621 42 10-948 ✉ info@fitshop.pl</p> <p>🕒 Ma - Vr 08:00 - 18:00 Za 9:00 - 18:00</p>	<p>TECHNISCHE DIENST & SERVICE</p> <p>☎ 02 732 46 77 +49 4621 42 10-932 ✉ info@fitshop.be</p> <p>🕒 Ma - Vr 08:00 - 18:00 Za 9:00 - 18:00</p>

UK	NL	INT
<p>TECHNISCHE DIENST</p> <p>☎ +44 141 876 3986 ✉ support@powerhousefitness.co.uk</p> <p>SERVICE</p> <p>☎ +44 141 876 3972 🕒 Ma - Vr 9.00 - 17.00</p>	<p>TECHNISCHE DIENST & SERVICE</p> <p>☎ +31 172 619961 ✉ info@fitshop.nl</p> <p>🕒 Ma - Do 09:00 - 17:00 Vr 9:00 - 21:00 Za 10:00 - 17:00</p>	<p>TECHNISCHE DIENST & SERVICE</p> <p>☎ +49 4621 4210-944 ✉ service-int@sport-tiedje.de</p> <p>🕒 Ma - Vr 8.00 - 18.00 Za 9.00 - 18.00</p>
	AT	CH
	<p>TECHNISCHE DIENST & SERVICE</p> <p>☎ 0800 20 20 277 (gratis) +49 4621 42 10-0 ✉ info@sport-tiedje.at</p> <p>🕒 Ma - Vr 08:00 - 18:00 Za 9:00 - 18:00</p>	<p>TECHNISCHE DIENST & SERVICE</p> <p>☎ 0800 202 027 +49 4621 42 10-0 ✉ info@sport-tiedje.ch</p> <p>🕒 Ma - Vr 08:00 - 18:00 Za 9:00 - 18:00</p>

Op deze website vind je een gedetailleerd overzicht inclusief het adres en de openingsuren van alle filialen van de Sport-Tiedje groep in Duitsland en de overige landen:

www.fitshop.nl/filialenoverzicht

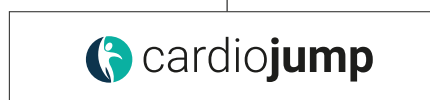
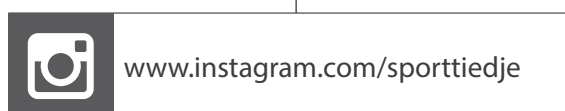
FITNESS IS ONS LEVEN

WEBSHOP EN SOCIALE MEDIA

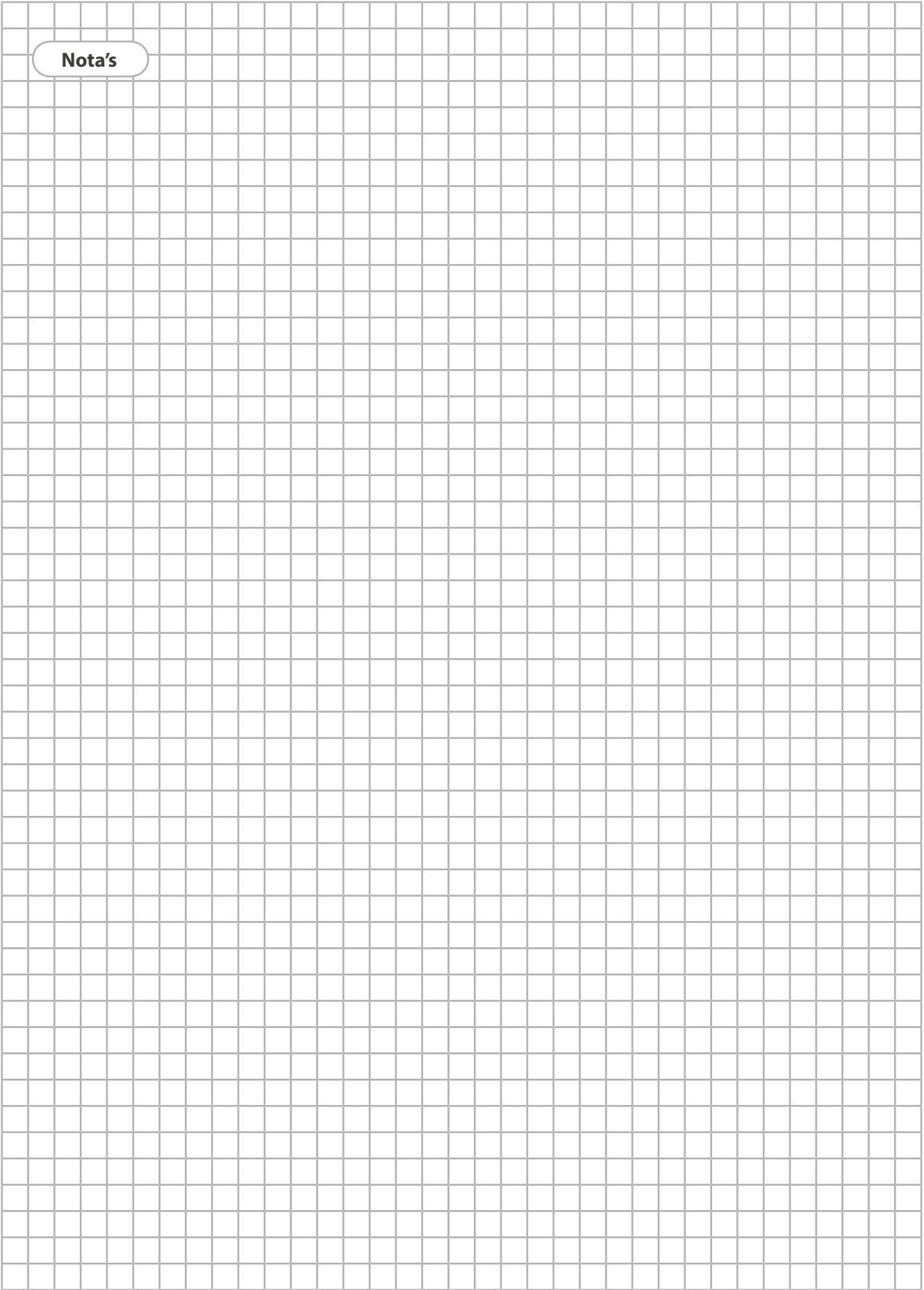
Sport-Tiedje is met momenteel 80 filialen de grootste vakmarkt van Europa voor thuisfitnessapparaten en wereldwijd een van de meest gerenommeerde online-handelaars voor fitnessuitrusting. Privéklienten bestellen via de 25 webwinkels in hun eigen taal of laten hun gewenste apparaten ter plaatse samenstellen. Daarnaast levert het bedrijf professionele apparaten voor duur- en krachttraining aan fitness-studio's, hotels, sportverenigingen, bedrijven en fysiopraktijken.

Sport-Tiedje biedt een grote verscheidenheid aan fitnessapparaten van gerenommeerde fabrikanten, hoogwaardige eigen ontwikkelingen en een uitgebreide dienstverlening aan, bijv. montage diensten en sportwetenschappelijk advies voor en na de aankoop. Hiervoor doet het bedrijf een beroep op talrijke sportwetenschappers, fitnessstrainers en topsporters.

Bezoek ons op onze socialemediakanalen of onze blog!



Nota's



 **DUKEFITNESS**